



La lettre du
GRAINE
MIDI-PYRÉNÉES



LA TRANSITION

*Des citoyens, des associations,
des réseaux EEDD en actions.*

EDITO

L'époque nous appelle à de nombreuses transformations individuelles et collectives. Elle bouscule, elle déstabilise, elle est aussi source d'une grande énergie. Nos façons de vivre, de penser, de rêver, de travailler, d'agir sont questionnés. Nous ne pourrons plus vivre comme avant et nous ne sommes pas encore dans ce futur stabilisé. Nous sommes dans le passage d'un état à un autre. Nous sommes en pleine transition.

Cette transition touche chacun, chacune et les organisations. Elle implique de revisiter nos savoir-faire, nos savoir-être et nécessite de générer de nouvelles connaissances sur les transformations en cours.

Cette édition de la lettre du Graine Midi-Pyrénées est placée sur le thème de la transition. Elle ouvre une édition plurielles, où nous souhaitons avec le Graine Languedoc-Roussillon offrir des regards, des questionnements, et mettre en valeur ceux et celles qui œuvrent à cette transition dans les territoires. Cette édition est le 1er volet d'une série sur la Transition, les transitions.

Toutes catégories d'acteurs (institutionnels, entreprises, associations...) sont appelés à s'ouvrir à de nouveaux apprentissages, à expérimenter, tester ensemble. Nous souhaitons au travers de ce premier volet, vous apporter de la lecture aussi utile qu'agréable.

Karine Dewilde,
Directrice du Graine Midi-Pyrénées

SOMMAIRE



4 *Enjeux De la transition*
De quelles transitions parlons-nous ?

11 *L'ambition du futur réseau régional EEDD Occitanie*

5 *Le Graine Midi-Pyrénées questionne la transition*
Avons-nous la même vision de la transition ?

12 *Un séminaire AG(s) des Graine(s) Languedoc-Roussillon Midi-Pyrénées*

6 *Les suites du Forum Régional EEDD sur la transition*

13 *Les adhérents au coeur de la transition*
Des projets collectifs au service de la transition écologique et énergétique

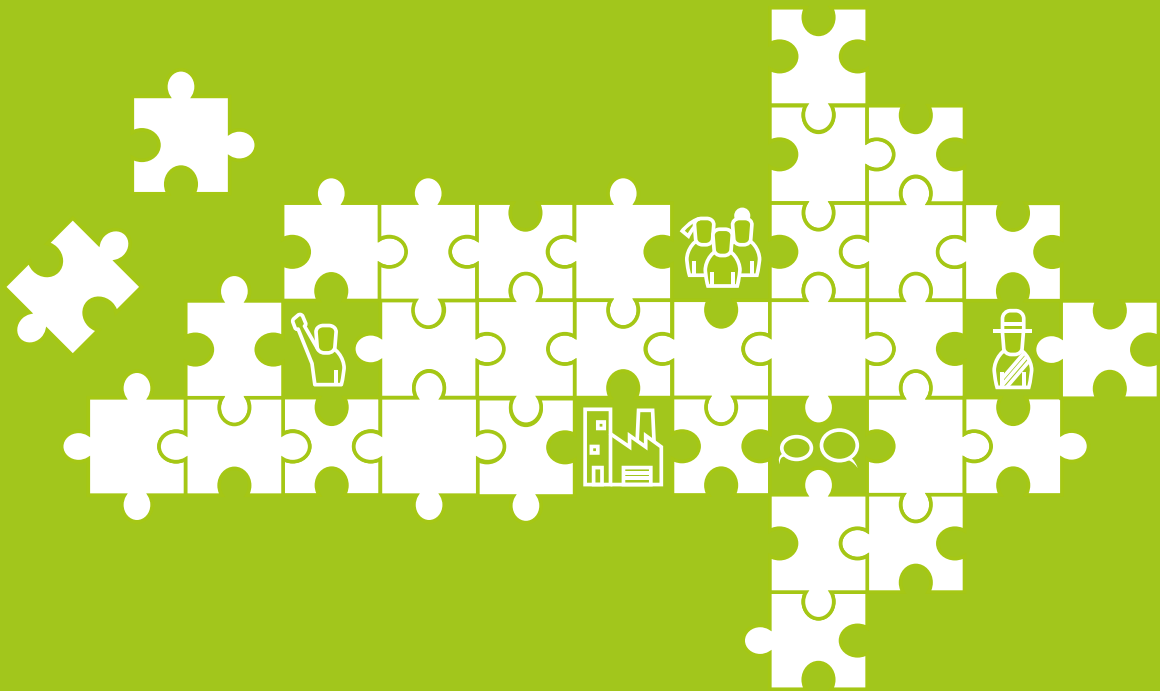
8 *Des territoires qui expérimentent la transition*

18 *Actions et ressources des adhérents*

10 *Les réseaux EEDD s'organisent et préparent leurs transitions*

ENJEUX DE LA TRANSITION

- De quelles transitions parlons-nous ?



Si la terminologie transition écologique est bien ancrée dans notre vocabulaire aujourd'hui – et encore gardons-nous de sur dimensionner son étendue – sachez que de nombreux acteurs de l'éducation à l'environnement sont sur ce chemin depuis de nombreuses années. Leur finalité : la responsabilisation et l'engagement citoyens pour un monde plus vivable et respectueux du vivant. Le propos n'est pas de dire nous sommes les premiers, ce qui est important de constater c'est que nous ne sommes plus seuls.

De nombreux citoyens ont engagé leur transition, des collectivités territoriales également. Aussi, l'enjeu aujourd'hui est de faire se rencontrer toutes ces énergies. Il est nécessaire qu'ils se croisent, échangent, apprennent ensemble. Quel est notre défi à tous ? Emmener de plus en plus d'habitants sur la voie de l'écocitoyenneté, sur la capacité à prendre sa vie en main pour un monde plus respectueux de nous tous, et de notre environnement.

Et elle n'est pas simple l'histoire... Nous savons vers quoi nous devons tendre, mais nos plus profondes aspirations pour un mieux vivre ensemble – ici, maintenant – butent sur des systèmes organisationnels non adaptés, sur des représentations individuelles et des refus d'engager le changement.

L'urgence climatique ne doit pas nous faire oublier de prendre le temps de la relation, de la pensée et de l'agir ensemble. Il est nécessaire de désapprendre, d'accueillir les habitudes et l'innovation, de savoir d'où l'on part pour mieux construire ce futur émergent. Et cela vaut pour toutes les organisations.

LE GRAINE MIDI-PYRÉNÉES QUESTIONNE LA TRANSITION

*le Forum Régional EEDD :
avons-nous la même vision de la transition ?*

Le Graine Midi-Pyrénées a souhaité questionner la transition. Le point de départ : avons-nous la même vision de la Transition ? Pour tenter d'y répondre, le Graine Midi-Pyrénées a convié des porteurs d'initiatives citoyennes locales, des collectivités territoriales et les éducateurs à l'environnement pour répondre à cette question.

Acteurs de la transition - citoyens engagés, acteurs de l'EEDD, porteurs de politiques publiques... - chacun agit pour une transition écologique, énergétique, sociétale et participe à la transformation de l'action publique. Pour aller plus loin et construire l'avenir sur nos territoires, le réseau Graine Midi-Pyrénées riche de son expérience du « faire ensemble » et considérant que le collectif est un accélérateur de changement, a organisé un FORUM REGIONAL EEDD réunissant des acteurs de

la transition, les 30 et 31 mars 2016 à Toulouse. L'ambition pour le Graine durant ce forum était d'étoffer et de mettre en musique le « faire ensemble ». Les participants ont pu ainsi définir une vision commune de la transition et les moyens de faciliter et d'améliorer nos relations pour permettre à nos actions d'être plus efficaces.

Forts de cette première rencontre à l'échelle régionale, l'ensemble des acteurs souhaite dépasser le simple constat. En tant que société civile organisée, citoyens impliqués dans la transition écologique, ou acteurs des politiques publiques, nous proposons des pistes de travail afin de contribuer à une évolution écologique de notre région.

LES PROPOSITIONS S'ORGANISENT AUTOUR DE 5 AXES :

- Favoriser l'interconnaissance
- Construire ensemble
- Aller vers une stratégie régionale
- Améliorer nos moyens
- Améliorer notre communication

Ce premier FORUM REGIONAL EEDD a été l'occasion de prendre le pouls des projets autour de la transition. Il a permis de mettre en évidence la nécessité d'une coopération effective entre les participants. Il a montré la richesse des actions en transition et la diversité des acteurs dans le territoire midi-pyrénéen.

La transition est en marche et les acteurs organisés ou non, professionnels ou simples citoyens, ont tous revendiqués (formulés) une réelle volonté de mieux se connaître et de continuer, dans la diversité, à conduire le changement vers une société plus solidaire et responsable face aux défis environnementaux et climatiques.

LES OBJECTIFS DE CE FORUM :

- Favoriser la rencontre et l'interconnaissance entre acteurs de la transition
- Mettre en lumière des initiatives citoyennes, des politiques publiques et les acteurs de l'EEDD
- Questionner nos façons d'agir
- Partager nos visions de la transition
- Impulser une dynamique partenariale, de coopération et de transformation de nos actions.



LE CONTEXTE DU PROJET :

Cette première étape doit se prolonger. Le Graine, en tant que réseau d'acteurs de la transition et de l'EEDD, porte l'engagement et est en marche, dans ses perspectives, pour rendre visible toutes ses initiatives et les accompagner dans leur concrétisation. Il est une interface entre les politiques publiques et les projets pour conduire avec et dans les territoires les actions nécessaires pour une transition à l'échelle de la grande région. Pour rendre ce mouvement porteur de changement sociétal visible, restons conscients qu'il ne pourra se concrétiser qu'avec le soutien volontariste des politiques publiques et en lien avec la reconnaissance des différents échelons, organisés ou mouvants, de mise en dynamique de l'action concrète.

LES SUITES DU FORUM RÉGIONAL EEDD SUR LA TRANSITION

Été 2016 Le Graine Midi-Pyrénées avec 7 associations adhérentes ont répondu au 2ème appel à projet innovants / structurants pour une sensibilisation à la transition écologique sur le territoire de Midi-Pyrénées de l'Europe (FEDER) en juin 2016.

Ce projet s'intitule « Connaître et s'engager dans les initiatives de transition de son territoire » est bénéficiaire du soutien financier de l'Europe, de la Région Occitanie, de la DREAL Occitanie et de l'ADEME.

Les politiques publiques offrent aujourd'hui un cadre d'intervention pour sensibiliser, mobiliser et se concerter entre acteurs en faveur de la transition énergétique, écologique et sociale.

Ces cadres d'interventions : Plan Climat Air Energie Territorial, démarche territoriale de Développement Durable, Territoires à énergies positives pour la croissance verte, programme et plan de prévention des déchets, Zéro gaspillage -Zéro déchets... nécessitent une appropriation de la démarche par le plus grand nombre et une implication de tous durant la phase de mise en œuvre.

Par ailleurs, un nombre croissant de citoyens sont engagés dans des démarches de transition dans les territoires. Ces collectifs déjà sensibilisés mettent en pratique et proposent des solutions pour agir concrètement en faveur de la consommation locale (alimentation, énergie, déplacement...), Pour préserver la nature et la biodiversité, pour bien vivre ensemble dans les territoires, adapter l'habitat et le cadre de vie au contexte et aux réalités locales.

De nombreuses associations d'EEDD accompagnent les territoires et les citoyens en faveur de la transition écologique, et ce depuis très longtemps par leurs présences sur le terrain.



Toutefois cet écosystème en faveur de la transition a besoin :

- D'améliorer l'interconnexion des démarches et des initiatives,
- De mutualiser les ressources existantes.
- D'outils et de ressources pour mobiliser le plus grand nombre,
- De conforter, consolider les démarches existantes engagées

AMBITIONS DU PROJET

« CONNAÎTRE ET S'ENGAGER DANS LES INITIATIVES DE TRANSITION DE SON TERRITOIRE »



Donner à voir et valoriser les acteurs, les ressources, les actions, et les lieux au service de la transition

Outiller démarches respectives des acteurs de la transition et les dynamiques d'intelligence collectives dans les territoires

Réaliser un guide des préconisations pour faciliter l'engagement des citoyens en faveur des initiatives citoyens locales et des démarches territoriales de transition

Les associations partenaires du projet européen sont :

Le Graine Midi-Pyrénées - Partageons les Jardins - La Maison de la Nature et de l'Environnement 65
France Nature Environnement Midi-Pyrénées - Pierre et Terre - CPIE Terres Toulousaines - CPIE des Pays Tarnais - Sens Actifs

LES SUITES DU FORUM RÉGIONAL EEDD SUR LA TRANSITION

Automne 2016 : Recensement et analyse des actions de sensibilisation, de mobilisation des habitants dans le cadre des politiques publiques en faveur de la transition écologique et énergétique : ZOOM sur les Territoires à Energies Positives pour la Croissance Verte : TEPCV

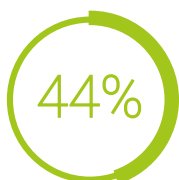
Le Graine Midi-Pyrénées est convaincu que l'EEDD est un levier pour accompagner la transition écologique dans les territoires. Par ailleurs de nombreux territoires témoignent de leur engagement dans la transition énergétique et écologique via notamment différentes politiques publiques.

Nos actions réciproques sont elles efficaces ? La mise en mouvement des citoyens sur ces territoires est-elle au rendez-vous ? Ce sont ces questions qui ont amené l'ADEME et le réseau Graine Midi-Pyrénées à lancé une enquête auprès des TEPCV.

LES OBJECTIFS DE L'ENQUÊTE

- Avoir connaissance de leurs programmes d'actions de sensibilisation, d'éducation, de mobilisation des habitants sur leur territoire.
- Recueillir les dispositifs mis en œuvre, le détail des formes d'actions menées.
- Comprendre en quoi l'EEDD est un levier de la transition énergétique et écologique à côté des politiques publiques.
- Recenser les besoins, les difficultés, les propositions des territoires

Cette enquête a été menée auprès des 39 TEPCV recensés côté Midi-Pyrénées et a bénéficié d'un taux de réponse de 73%.



des interventions en EEDD sont réalisées par des partenaires extérieurs exclusivement



des territoires à énergies positives pour la croissance verte sont également engagés

- pour 27% dans un Plan Climat Air Energie
- pour 25% dans un agenda 21
- pour 18% dans un plan de prévention déchets
- pour 14% dans un contrat COTEC avec l'ADEME
- pour 5% dans le dispositif Zéro gaspillage- Zéro déchets



des territoires interrogés construisent un programme de sensibilisation et d'accompagnement des habitants en partenariat avec des associations d'EEDD, des entreprises, des partenaires institutionnels

97% des territoires considèrent que les habitants sont informés de leurs engagements dans les projets en faveur de la transition écologique et énergétique.

100% expriment que La sensibilisation, l'EEDD sont des leviers pour changer les comportements

Paroles d'agents de collectivités

« Ces actions permettent la vulgarisation des thématiques autour de la transition énergétique et du développement durable, cela permet de diffuser une culture commune autour de ces enjeux. Des actions spécifiques de démonstration et d'implication sont les plus favorables selon moi. »

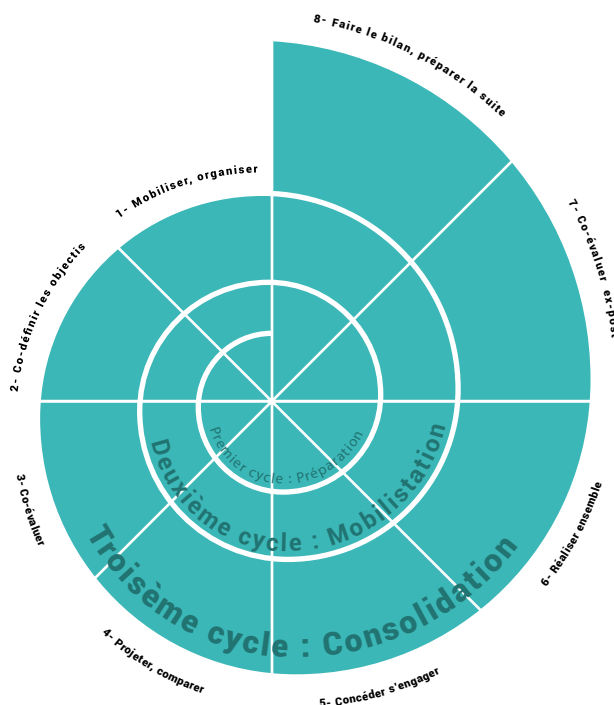
« la collectivité doit favoriser la coordination des acteurs, des journées d'échanges pour s'assurer de l'efficacité de la démarche globale de sensibilisation et d'accompagnement des habitants »

L'enquête complète sera disponible prochainement. Pour tout renseignement n'hésitez pas à contacter le Graine Midi-Pyrénées, Karine Dewilde au 05 61 53 03 52

DES TERRITOIRES QUI EXPÉRIMENTENT LA TRANSITION

LA DÉMARCHE SPIRAL

un outil participatif au service du bien être dans les territoires.



Cette démarche participative créée par le Conseil de l'Europe est un outil ascendant et collaboratif d'élaboration de programme d'action pour le bien être de tous.

L'idée centrale est de consulter les citoyens et acteurs d'un territoire pour identifier les indicateurs du bien être de ce territoire. Cette enquête mène à l'élaboration d'une vision partagée du bien être pour tous, générations futures incluses. Cette vision partagée et ces indicateurs sont construits progressivement en élargissant le cercle des participants, en partant de quelques acteurs incontournables qui vont inclure ensuite d'autres parties prenantes.

L'ensemble des parties prenantes sont accompagnées progressivement de l'état des lieux des indicateurs, et des actions menées qui y participe jusqu'aux projets d'actions pouvant permettre d'améliorer le sentiment de bien être. Les collectivités sont elles conviées à inclure dans leurs politiques les recommandations issues des travaux des citoyens.

Afin de garantir une méthodologie commune, la démarche propose des formations de facilitateurs pour les territoires ou organisations qui souhaitent participer à l'aventure.

Les outils participatifs utilisés lors des différentes étapes de la démarche sont issus des champs de l'EEDD notamment pour réfléchir, questionner et définir le développement durable, mais aussi de l'éducation populaire, comme les débats mouvants, le world café ou les séminaires d'exploration de la controverse (développés par les Petits débrouillards notamment).

Expérimentés en Gironde mais aussi dans plus de 300 territoires (dans 20 pays) cette démarche arrive en Occitanie, notamment sur les communes de Ramonville Saint Agne et Blagnac. Plusieurs associations adhérentes sont parties prenantes de ces initiatives (Planète Sciences Occitanie, Sens Actifs, DIRE...).

« La démarche SPIRAL est promue dans le contexte du début du XXIème siècle d'un monde globalisé aux ressources limitées, où l'humanité doit faire face à des défis considérables, que l'on retrouve dans les grands objectifs définis au niveau international, tels que les objectifs du Millenium des Nations Unies, des Agendas 21, ou encore de l'horizon 2020 de l'Union Européenne. »

Extrait de la boîte à outils de la méthode SPIRAL

Quelques liens :

Le Wiki SPIRAL : <https://wikispiral.org>

La méthode adaptée au collège dans le cadre d'un Agenda 21 : <http://bit.ly/2quRQkH>



ACCOMPAGNER LA TRANSITION ÉCOLOGIQUE...

Avec l'IT3E, formez-vous au développement durable

L'Institut des Transitions Ecologique, Economique & Energétique (IT3E), porté par l'Université Fédérale Toulouse Midi-Pyrénées, propose une formation continue de haut niveau permettant d'acquérir les compétences indispensables pour appréhender les enjeux liés au développement durable et pour conduire les mutations associées.

Sa création est issue du constat de la faible offre de formation au niveau local et national proposant une approche à la fois globale et multidisciplinaire des enjeux des transitions.

L'IT3E bénéficie d'une abondance et d'une diversité des structures de recherche et de formation (Universités toulousaines, INP, ENM, IEP ...) au sein du territoire toulousain et, plus largement, la nouvelle région Occitanie. Les différents cursus et les nombreuses modalités organisationnelles et pédagogiques (e-learning, mentoring, classes inversées, mind mapping, partages d'expérience, mises en situation et études de cas, hackathons) proposés sont adaptés aux personnes

désireuses de développer leurs compétences dans le domaine du développement durable, souhaitant se reconvertir ou ayant de simples motivations personnelles.

Dès septembre 2017, l'IT3E proposera six modules de formation qui seront complétés par la suite :

- transition agro-écologique,
- entrepreneuriat social,
- compensation carbone,
- adaptation au changement climatique,
- énergies et transitions
- l'approche éco-systémique et la responsabilité sociale des entreprises (RSE).

Chaque module se décline en niveaux d'enseignements permettant de répondre au mieux aux besoins de chacun : sensibilisation, approfondissement et expertise. L'IT3E a pour ambition de s'approcher au plus près des attentes des apprenants, c'est pourquoi l'Institut souhaite recueillir les besoins et demandes pour proposer des formations sur mesure.

Contacts

**Institut des Transitions
Ecologique, Economique &
Energétique**

contact@it3e.org



Contacts

Graine Languedoc-Roussillon
Emilie Guillemot 04 67 06 01 13
Montpellier SupAgro
04 99 61 22 00

LA STRUCTURATION DE LA PROFESSIONNALISATION DES ACTEURS DE L'EEDD

qui accompagnent la transition écologique sur les territoires par des dynamiques citoyennes à l'échelle européenne.

À Florac, l'Institut d'éducation à l'agro-environnement s'est allié à des partenaires grecs, italiens et espagnols pour développer Etres, un projet de professionnalisation des travailleurs de l'éducation à l'environnement et au développement durable. Sur la thématique de l'accompagnement de la «transition écologique sur les territoires par une dynamique citoyenne», seront explorés les situations, les activités

professionnelles ainsi que les compétences clés à mettre en œuvre. Le projet Etres aboutira à la création d'un dispositif d'accompagnement et d'appui par la formation, dans un premier temps au sein des pays engagés dans le partenariat, et sera ultérieurement étendu à d'autres pays de l'Union européenne, notamment par le développement d'un portail internet.

LES RÉSEAUX EEDD S'ORGANISENT ET PRÉPARENT LEURS TRANSITIONS

le projet stratégique des réseaux EEDD Occitanie

Les Graine(s) Languedoc-Roussillon et Midi-Pyrénées ont débuté leurs premières rencontres en décembre 2014 afin de préparer la transformation de nos réseaux EEDD liée à la réforme territoriale et notre nouvelle grande région.

Des réseaux EEDD en lien avec les politiques publiques dans les territoires se devaient de partager leurs histoires, leurs projets, et co-construire une vision en phase avec cette nouvelle réalité territoriale. Pour ce faire, un groupe de travail dédié réunissant des membres des 2 conseils d'administration LR - MP s'est créé pour écrire un projet stratégique du nouveau réseau régional EEDD Occitanie.

10 mois après, un projet stratégique se dessine et est partagé avec nos 2 principaux partenaires : La Région et la DREAL.

Entre décembre 2015 et mai 2017, les 2 Graine(s) ont traversé un long chemin, une transition organisationnelle, associative menant à un choix de fusion en 2018. Ce projet vous êtes ici présenté dans ces grandes lignes.

Ci-dessous les éléments phares et structurants de ce projet stratégique EEDD occitanie.



DES VALEURS

- *Coopération / solidarité*
- *Respect de la nature & émancipation des individus*
- *Une finalité : la responsabilisation et l'engagement des citoyens*
- *Des méthodes actives, concrètes et participatives*

Avec l'ensemble des adhérents des réseaux, ce projet stratégique EEDD Occitanie fera l'objet d'un temps conséquent d'appropriation, de débat et d'enrichissements les 11 et 12 mai 2017.

UN PEU D'HISTOIRE

De l'éducation à la nature à l'accompagnement de la transition écologique

60

Les premiers professionnels

70

Un mouvement bénévoles

80

Développement durable et EEDD

90

Une EE qui attache autant d'importance à l'environnement sociétal que naturel.

Une évolution des compétences et des actions menées, on parle alors **d'accompagnement à la transition écologique des territoires**, de concertation...

Le GRAINE LR est né en 1990

Le GRAINE MP est né en 1992

LES ACTEURS EEDD EN RÉSEAUX AUJOURD'HUI : « UNE DIVERSITÉ RICHE ET COMPLEXE »

EN FRANCE

Couverture de l'ensemble des régions

Les réseaux sont nés dans une grande diversité de projets associatifs, mais partagent le même objet social

Un fonctionnement horizontal et transversal / une volonté de structurer et mise en cohérence territoriale

Une évolution de la mise en réseaux des acteurs qui se construit au carrefour des dynamiques ascendantes de terrain et des différentes politiques publiques liées à l'EEDD

EN OCCITANIE

En LR , 1 réseau Régional et 5 réseaux départementaux (à partir des années 2000)

Pas d'Union régionale des CPIE et 4 CPIE dans l'Hérault

En MP, 1 réseau régional et des réseaux territoriaux d'acteurs sans lien formalisés avec le GRAINE MP

Une Union régionale des CPIE – et 7 CPIE en MP

L'AMBITION DU FUTUR RÉSEAU RÉGIONAL EEDD OCCITANIE

Un organigramme projet commun

- Représentation et animation politique
- Accompagnement et soutien aux acteurs
- Accompagnement des territoires
- Ressources et outils pédagogiques
- Dispositifs pédagogiques et de sensibilisation
- Communication et information
- Vie associative et gestion des moyens

Pour chaque échelle territoriale, des missions conjointement définies par les réseaux territoriaux d'EEDD

- Réseau Régional
- Réseaux départementaux
- Réseaux à l'échelle des territoires de projets

La gouvernance du futur réseau régional EEDD Occitanie

- Une organisation par collèges d'acteurs

Les modalités de partenariat pérennes et au service de l'intérêt général

- Accès direct par les associations de terrain aux subventions publiques (Région)
- Un développement concerté des appels à projets
- Une ouverture large des publics cibles
- Consolider la subvention et non la commande publique
- Prise en compte des contributions volontaires

Ancrage et structuration territoriale

- Favoriser l'organisation des acteurs de l'EEDD aux échelles de territoires de projet
- Construire une EEDD au plus près des politiques publiques en faveur de la transition écologique



QUELQUES CHIFFRES EN OCCITANIE

Près de 300 structures adhérentes aux GRAINE(s)



251 associations



28 organismes publics



17 entreprises



2 établissements scolaires

La dynamique de réseau EEDD est ainsi la plus développée des régions françaises.

Sur les 250 associations

1700 emplois – dont 375 équivalents ETP en EEDD

28 millions de budget cumulés – dont 12 m€ alloués à l'EEDD

45% de subventions publiques

La Région 1ère collectivité financeur suivi des départements et des autres collectivités

L'Etat et les établissements publics financent à hauteur de 18%

L'Europe à hauteur de 4%

UN SÉMINAIRE AG(S) DES GRAINE(S) LANGUEDOC-ROUSSILLON MIDI-PYRÉNÉES

*pour débattre, partager et construire ce projet stratégique
des réseaux EEDD*

Les conseils d'administrations des Graine(s) Languedoc-Roussillon et Midi-Pyrénées ont décidé de tenir leurs Assemblées Générales le même jour au même endroit afin de contribuer à une meilleure connaissance et appropriation des projets de réseaux EEDD de part et d'autre de l'Occitanie.

Cet évènement sera couplé d'un séminaire inter réseaux afin de débattre, de recueillir votre contribution, votre avis sur le nouveau projet stratégique du réseau EEDD Occitanie support à la fusion des 2 Graine(s) en 2018.

Cet évènement de 2 jours est essentiel, important, et une condition forte de la réussite de cette transition que nous traversons tous.

Alors notez, réservez dans vos agendas les 11 et 12 mai 2017, nous comptons sur vous !

JEUDI 11 MAI

Participeront aux votes les adhérents à jour de leur adhésion annuelle.

9H

Accueil, émargement, café, faire connaissance

10H³⁰ - 13H

Rapport d'activités 2016 Forum Animé Comprendre, s'approprier et commenter la vie des réseaux Graine(s)

13H

Déjeuner tiré du sac

14H³⁰ - 15H³⁰

Marche réflexive : respirer, recueillir vos aspirations, vos craintes, vos perspectives pour le futur réseau EEDD Occitanie

15H⁴⁵ - 16H¹⁵

La parole aux partenaires : La Région et la DREAL Occitanie
Quelle politique EEDD voulons-nous partager ?

16H³⁰ - 18H³⁰

Rapports moraux, rapports financiers, Votes
Elections des conseils d'administrations - Vote du principe de la fusion

19H

Dîner - soirée - le OFF

INFOS PRATIQUES

1^{er} repas : Repas tiré du sac le jeudi 11 mai midi

2^{ème} et 3^{ème} repas : jeudi soir et vendredi midi au restaurant du centre de vacances (8 euros le repas)

1 nuitée : 15 euros

VENDREDI 12 MAI

8H³⁰

Accueil, émargement, café, faire connaissance

9H - 10H³⁰

Présentation du projet stratégique EEDD Occitanie
S'approprier, débattre et enrichir le projet

10H⁴⁵ - 12H¹⁵

Partir de la réalité des territoires !
Travaux de prospective en ateliers

12H³⁰

Déjeuner

14H³⁰ - 15H³⁰

Bilan Évaluation

LIEU DU SÉMINAIRE AG(S)



Contacts

Graine Midi Pyrénées Karine DEWILDE, Michaël GUEDJ

05 61 53 03 52

S'INSCRIRE

LES ADHÉRENTS AU COEUR DE LA TRANSITION

Des projets collectifs au service de la transition écologique et énergétique

L'ÉCONOMIE CIRCULAIRE, TIERS LIEUX, ACTEURS DE L'ESS

COLLECTIF LA MAISON

Un est projet répondant à l'appel à projet Économie Circulaire de la part du Collectif La Maison, dans l'objectif de conserver et renouveler la Maison de l'Économie Solidaire à Ramonville. «De l'Économie Sociale et Solidaire à l'Économie Circulaire et Solidaire : réalisation d'un tiers lieu, vitrine d'une dynamique d'acteurs de l'Économie Circulaire»

«De l'Économie Sociale et Solidaire à l'Économie Circulaire et Solidaire : réalisation d'un tiers lieu, vitrine d'une dynamique d'acteurs de l'Économie Circulaire»

Le projet consiste à créer une dynamique d'acteurs œuvrant pour une transition vers

l'économie circulaire, dans le respect des valeurs de l'Économie Sociale et Solidaire. Il s'agit de mobiliser les énergies des acteurs citoyens, dans un objectif commun de mutualisation de connaissances, de compétences, d'outils et d'infrastructures.



CE PROJET COMPREND

L'aménagement d'un tiers lieu pour lancer la dynamique sur le site.

- La mise en place d'événements de sensibilisation : festivals, tables rondes, conférences, ateliers pédagogiques, portés par des acteurs locaux et destinés au grand public.
- La réhabilitation d'un bus en «Café bricol'» itinérant : le BricoloBus.
- La construction d'un module autonome en structure légère accessibles aux PMR avec douche, toilettes et cuisine.
- Le projet de construction d'un espace atelier en extension de la maison, la mise aux normes ERP d'une partie du rez-de-chaussée et la rénovation écologique de la maison pour atteindre les réglementations en cours (RT2012, visée d'un bâtiment à énergie positive).

LES OBJECTIFS SONT MULTIPLES :

- Doter le site d'équipements et d'espaces permettant de développer des activités, de recevoir du public et de fournir le tiers lieu en structure logistique pour l'accueil des événements et des formations.
- Utiliser les espaces extérieurs riches en bio-diversité permettant l'animation d'ateliers à buts pédagogiques sur la nature.
- Réaliser des festivals et des événements destinés au grand public pour promouvoir l'économie circulaire.
- Lutter contre l'obsolescence en favorisant l'échange trans-générationnel des compétences et des savoirs faire et la cohésion sociale au sein des quartiers, stimuler des rencontres de voisinage dans la convivialité.
- Mettre en avant des techniques pour l'autonomie dans la construction (phyto-épuration, toilettes sèches, énergies renouvelables (bio-gaz, chauffe-eau solaire...), ainsi que les savoirs faire et les techniques de l'éco-construction, ceci par la sensibilisation et la formation lors de la rénovation écologique de la maison.

LES ENJEUX

- Développer un tiers lieu qui noue de manière insécable la ville à son territoire et à son écosystème.
- Sensibiliser et former le public à l'économie circulaire pour lui permettre d'évoluer dans ses modes de consommation.
- Dynamiser les activités existantes du tiers lieu et en développer de nouvelles en répondant aux besoins essentiels de consommation des consom'acteurs/citoyens.

Membres du collectif La Maison :

2 Bouts/Friture, Alter Habitat MP, ARESO, Caracole, Dire, Kaleidos Films, Le Camion, MITSA, Picojoules, Roule Ma Frite 31, Alternatiba Toulouse, Sel Cocagne, Utopons



LES DECHETS VERTS : UNE RESSOURCE

L'association **Arbres et Paysages d'Autan** s'est associée aux associations *Libertree* et *Partageons les jardins* pour développer un projet de sensibilisation à la transition écologique par la valorisation des déchets verts dans les jardins et les espaces verts. Ce projet a été retenu dans le cadre de l'appel à projet FEDER / Région Occitanie pour des projets « Innovants/structurants pour une sensibilisation à la transition écologique »



Et si nos déchets verts devenaient ressources ?

La gestion actuelle des espaces verts, des jardins, des bords de routes, produit une quantité importante de déchets, notamment des déchets issus de l'entretien des arbres et des haies. Ceux-ci viennent encombrer les déchetteries ou sont encore brûlés. Pourtant, par la mise en place de modes de gestion différents, ces déchets dits « déchets verts » peuvent être recyclés en une source de matière organique en les restituant au sol sous forme de paillage ou de compost.

Mise en réseau et actions de sensibilisation pour changer les pratiques

Durant deux ans (2017 – 2018), les trois associations partenaires vont mettre en place des actions avec pour objectif d'induire une prise de conscience par les citoyens, élus et professionnels, de la valeur de cette ressource et de déclencher des changements de pratiques pour la valoriser : mise en réseau des acteurs et mutualisation des outils et techniques, journées d'échanges techniques, formation, outils de sensibilisation...

BOOSTER L'ENGAGEMENT : des défis pour relever le défi !

UNE ACTION DE L'UNION RÉGIONALE DES CPIE ET DES CPIE(S)

Chacun, dans le monde de l'EEDD, constate, dans ses actions au quotidien, à la fois la pertinence des actions de sensibilisation (fruit de 30 ans d'expériences, d'améliorations des pratiques professionnelles) et les limites de cette action : certains publics ne sont pas touchés par l'EEDD, et « l'évolution des mentalités », l'accroissement spectaculaire de la sensibilité à l'environnement contraste avec les pratiques quotidiennes des citoyens.

Suite à la dynamique COP 21, mais également forts de l'expérience menée par l'UNCPIE de mise en œuvre de démarche de communication engageante, et de la présence sur le territoire d'un doctorant travaillant sur le sujet, les CPIE et l'URCPIE, ont voulu s'attaquer à cette difficulté et appliquer cette méthodologie, qui jouit de bons résultats.

Dans ce contexte, les CPIE et l'URCPIE, avec le soutien de l'Union européenne et de la Région, développent un projet qui se veut innovant : il s'agit en effet d'intégrer des actes préparatoires et des actes d'engagements dans l'EEDD et de mesurer en quoi ils ont un effet levier pour engager dans des changements de comportements.

Trouver les leviers, se les approprier, les partager

Concrètement, il s'agit d'organiser autour de groupes – dans les lieux de travail et les lieux de vie (HLM, copropriété, lotissement : là où un collectif peut se monter) – des défis que ces groupes vont mettre en pratique. Ces défis portent sur des éco-gestes que ce soit en matière d'énergie, d'alimentation et de gaspillage alimentaire, de production de déchets, d'utilisation de produits phytosanitaires...

A partir d'indicateurs sur la démarche, nous pourrions mesurer ce qu'amènent à l'EEDD les actes préparatoires et d'engagement de la communication engageante, et dégager des enseignements pour rendre encore plus pertinentes nos pratiques professionnelles et celles des acteurs souhaitant agir sur les comportements (puisque un transfert de ces enseignements sera effectué en fin de démarche).

A noter que l'action débute et que les lieux de travail ou de vie ne sont pas encore définis. N'hésitez pas, en tant qu'habitant, en tant que salarié à rentrer dans le jeu !

LA NATURE À VOS PIEDS



Afin d'impliquer un large éventail de publics dans des actions concrètes de protection de l'environnement, **l'association Dire** a développé plusieurs partenariats avec des collectivités, des hôpitaux et des entreprises.

Ces actions concernent une sensibilisation via des conférences et expositions, et surtout l'amélioration de la biodiversité sur les espaces attenants aux bâtiments où vivent et travaillent habitants ou salariés. Ces espaces sont souvent de simples pelouses tondues une vingtaine de fois par an.

Après une phase de concertation, les personnes sont impliquées dans la création de ces espaces et ainsi, acceptent mieux l'irruption de la nature spontanée sur leur lieu de vie. Leur carré de pelouse devient une mini-zone de protection des oiseaux, insectes et plantes locales, ainsi qu'un terrain de sensibilisation à une forme d'agriculture éco-responsable,

pour peu qu'on y cultive quelques légumes et aromatiques.

Une façon d'atténuer les effets de l'urbanisation galopante pour plus de bien-être et de pédagogie sur la Nature.

Ces projets bénéficient d'un financement FEDER dans le cadre de la sensibilisation à la transition écologique, ainsi que d'un soutien de la Fondation Nature et Découvertes.

LA MAISON ÉCOLOGIQUE DE DEMAIN

un outil mobile de sensibilisation du grand public

Le **CPIE du Rouergue** a aménagé un triporteur mis à disposition par l'Office de Tourisme de Millau et la Communauté de communes Millau Grands Causses avec une maquette de « maison écologique de demain » en s'inspirant du triporteur de l'association « Reflets – CPIE Terres toulousaines ».

Suite à la COP 21 qui s'est tenue à Paris fin décembre 2015, le CPIE du Rouergue a développé des actions sur la transition énergétique dans l'objectif de faire en sorte que l'environnement et sa préservation soit l'affaire de tous.

Par le biais du stand mobile, le CPIE met en avant des écogestes, diffuse des informations et accompagne le grand public dans ces actions.

Le stand mobile est alors un moyen pour aller à la rencontre des habitants en discutant et en les sensibilisant sur les changements climatiques et leurs actions au quotidien.

« Et moi, comment je peux agir au quotidien pour limiter le changement climatique ? »

Un stand mobile opérationnel abouti autour d'objectifs partagés entre plusieurs partenaires : le CPIE du Rouergue, l'Office de Tourisme de Millau, le PNR des Grands Causses, la communauté de communes de Millau et l'ADIL Point Info Energie.



Cet outil mobile a pour objectif :

- Susciter l'intérêt et l'engagement du grand public pour les enjeux environnementaux afin d'adopter des écogestes
- Être un espace accessible à tous les publics, proposant un échange autour des pratiques environnementales et le passage à l'action d'écogestes.
- Être un lieu d'accompagnement et de conseil sur cette thématique.
- Permettre d'avoir une visibilité sur les actions déjà mise en place par les habitants
- Multiplier les lieux et mode de sensibilisation sur cette thématique
- Faire prendre conscience des impacts de l'Homme
- Mettre en avant les menaces pesant sur notre Planète depuis plusieurs décennies

LES BONNES PRATIQUES

L'association FNE Midi-Pyrénées

mène depuis 2012 un projet de valorisation des bonnes pratiques environnementales dans la région Occitanie. Ce projet consiste à identifier et à valoriser les initiatives en Occitanie qui sont favorables à l'environnement, des « points verts » de l'environnement. L'idée est de montrer que les alternatives opérationnelles et simples existent, qu'elles peuvent être reproduites par des porteurs de projet et inspirer tout un chacun au quotidien.

Agriculture, biodiversité, déchets, énergie-climat... pour chaque thématique, il existe des exemples de bonnes pratiques. Les initiatives valorisées comportent chacune une fiche synthétique, une fiche détaillée et un film de 5 minutes qui sont mis en ligne sur le site internet de FNE Midi-Pyrénées et leur chaîne YouTube.



LES POINTS VERTS

- Agriculture et Forêts
- Aménagement du territoire
- Déchets
- Eau
- Énergie
- Nature et Biodiversité
- Risques

FNE Midi-Pyrénées souhaite axer ses activités autour d'un double enjeu : dénoncer les points noirs de l'environnement ET valoriser les bonnes pratiques. Cette carte des points verts de l'environnement illustre des bonnes pratiques rencontrées par FNE Midi-Pyrénées et ses associations membres.

Si vous avez connaissance d'un point vert de l'environnement, utilisez le formulaire [Sentinelle de l'Environnement](#) - bonnes pratiques pour nous en informer.

En 2016, ce sont ainsi sept initiatives qui ont été valorisées : EHTech et son récupérateur de chaleur ; Zoo de Plaisance du Touch pour la sauvegarde de la biodiversité locale ; l'Observatoire des forêts Commingeoises qui cherche à faire reconnaître et préserver des espaces forestiers dans le Comminges ; Naïo technologies qui développe des robots électriques pour aider les agriculteurs ; le café des spores qui cultive des champignons sur du marc de café ; l'association Double Boucle pour sa formation de créateur en recyclage textiles ; et enfin Organic Vallée qui développe une zone d'agro-activités entièrement organisée selon un modèle d'économie circulaire.

Cette année, les bonnes pratiques sont toujours de la partie ! A ce jour, trois projets ont déjà été valorisés : la ville d'Albi qui se dirige vers l'autosuffisance alimentaire, l'école de la Calendrette de Toulouse qui passe en bio et local pour sa cuisine scolaire, et l'aquaponie pour redynamiser l'agriculture urbaine avec CitizenFarm. Deux autres projets sont en cours : SofrinnoV qui fait de la construction en palettes recyclées, et ArboNovateur qui propose aux arboriculteurs de nouvelles techniques de protection des cultures qui préservent également les résultats économiques des exploitations.



RÉNOVATION ET ASSAINISSEMENT ÉCOLOGIQUE DE L'HABITAT



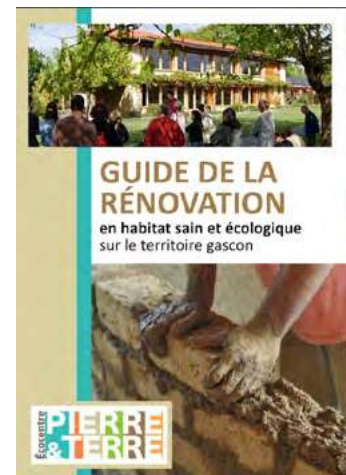
Le guide de la rénovation en habitat sain et écologique en territoire Gascon

Cette publication de 60 pages a pour objectif de :

- partager et diffuser les informations, expertises, et retours d'expériences
- faire connaître et promouvoir les techniques de rénovation écologique existantes
- montrer qu'elles sont accessibles et parfois même très économiques
- illustrer des principes généraux via des exemples concrets
- donner les informations pratiques de base aux porteurs de projets.

La première partie du guide présente les principes généraux de la rénovation en habitat sain du patrimoine bâti (caractéristiques du bâti ancien, histoire et spécificités de la région Gascogne, démarches à privilégier, démarches à éviter...).

La seconde présente une quarantaine de réalisations concrètes accompagnées par l'écocentre : création d'ouvertures au sud, suppression d'enduits ciment, isolation par l'extérieur, installation de toilettes sèches, etc.



Le guide de l'assainissement écologique (non collectif)



Cette publication de 58 pages a pour objectif de promouvoir auprès des porteurs de projets les méthodes d'assainissement se basant sur :

- la réduction de la pollution en amont
- la maîtrise de la consommation en eau
- la réduction des risques sanitaire et environnemental
- l'accessibilité à tous
- et la responsabilisation de l'individu.

La première partie du guide décrit la valorisation des eaux ménagères. Les systèmes d'assainissement écologiques mis en œuvre et s'appuient sur les concepts suivants : considérer les matières de façon différenciée, traiter et valoriser les résidus, utiliser des techniques ayant un bilan énergétique faible, avoir une démarche locale avec un maximum d'autonomie.

La deuxième partie explique qu'au cœur de l'assainissement écologique se situent les toilettes sèches et qu'on peut considérer les déchets comme ressource.

Ces guides sont mis à jour régulièrement, et sont accessibles en téléchargement gratuit sur le site internet de **Pierre et Terre** ou en vente en version imprimée.

Le guide de la rénovation en habitat sain et écologique en territoire Gascon

Le guide de l'assainissement écologique (non collectif)

Liste des Associations adhérents au Graine Midi-Pyrénées

2 BOUTS / FRITURE	RAMONVILLE ST AGNE
3PA	POUCHARRAMET
Amis de la ferme de Paillac	LAVELANET DE COMMINGES
Arbre & Paysage 32	AUCH
Arbres et Paysages d'Autan	AYGUESVIVES
ART'PICULTURE	ARTAGNAN
BUREAU MONTAGNE DES NESTES	SAINT LAURENT DE NESTE
CAUE 31	TOULOUSE
CITRUS	LAGUEPIE
COLIN MAILLARD	CAJARC
CPIE Bigorre Pyrénées	BAGNERES DE BIGORRE
CPIE Ariège- A.N.A	ALZEN
CPIE du Rouergue	MILLAU
CPIE Pays Gersois	L'ISLE DE NOÉ
CPIE Pays Tarnais	CASTRES
CPIE Quercy Garonne	CAYLUS
CPIE Terres toulousaines - Reflets	TOULOUSE
DIRE	RAMONVILLE ST AGNE
ECORCE	LOUBIERES
Elemen'terre	TOULOUSE
Etudes et Chantiers Midi-Pyrénées	TOULOUSE
Ferme de la Bouzigue	MONTAIGUT SUR SAVE
FNE Midi-Pyrénées	TOULOUSE CEDEX
HUMUS ET ASSOCIÉS	TOULOUSE
IDRR 81	CASTRES
Jardiniers de Tournefeuille	TOURNEFEUILLE
La Glanerie	TOULOUSE
La Pouzaque	VERDALLE
Latitude Pyrénées Nature	MONTSERON
Les jardiniers du Faubourg	TOULOUSE
Ligue de l'enseignement Haute-Garonne	TOULOUSE
Maison de la Nature et de l'environnement 65	PUYDARRIEUX
Maison familiale rurale	SAINT SERNIN SUR RANCE
MIGADO	LE PASSAGE D'AGEN
Mondovélo	TOULOUSE
Muséum d'Histoire Naturelle	TOULOUSE
Nature et Progrès Tarn	BRENS
Nature Midi Pyrénées	TOULOUSE
NATUREMBULLE	ASPET
Partageons les jardins	TOULOUSE
Phébus Ariège	PAMIERS
Pierre et terre	RISCLE
Planète Sciences Midi-Pyrénées	RAMONVILLE ST AGNE
Rando plaisirs	RAMONVILLE ST AGNE
Sensactifs	RAMONVILLE ST AGNE
SM Forêt Bouconne	MONTAIGUT/SAVE
TERR EAU CIEL	TOULOUSE
TERR'EAU	LAGARDELLE SUR LÈZE
TRIFYL	LABESSIÈRE CANDEIL
URCPIE - Union Régionale des CPIE	TOULOUSE

AGENDA 2017



Printemps

11 & 12 mai

Assemblées Générales

et Séminaire inter réseaux des Graine(s) à Narbonne

Du 22 au 24 mai

Formation

Sensibiliser le grand public à l'environnement

à Montpellier

Du 6 au 8 juin

Formation

Animer un réseau EEDD

à Toulouse

Été

Cycle de rencontres territoriales Education Santé Environnement

8 juin à Sept-fond - Tarn et Garonne

13 juin à Toulouse - Haute-Garonne

21 juin à Puydarrieux - Hautes-Pyrénées

27 juin à Couffoulens - l'Aude

29 juin à Montpellier - Hérault

6 juillet à Banassac - Lozère



Automne

23 Septembre

La journée de la transition

partout en France

Septembre & Octobre

Des rencontres, des marches exploratoires avec les acteurs de la transition dans les territoires.

La lettre du **GRAINE**

N°12 - printemps 2017

MIDI-PYRÉNÉES



Graine Midi-Pyrénées Association Loi 1901

Maison de l'Environnement
14, Rue de Tivoli
31068 TOULOUSE Cedex
05 61 53 03 52
contact@grainemidipy.org
www.grainemidipy.org

