

La Feuille d'Autan

ÉDITO

Ces derniers mois ont été marqués par une série d'événements liés de près ou de loin à la situation environnementale. La crise sanitaire a montré à chacun de nous combien nous faisons partie de cette Nature que nous ignorons souvent, que nous malmenons parfois.

Cette prise de conscience est perceptible à plusieurs niveaux au sein même des actions de « Arbres et Paysages d'Autan ». En 2020, c'est plus de 30 km de haies qui ont été plantés par nos adhérents, un record depuis la création de l'association en 1995. C'est aussi plus de 80 collectivités qui ont adhéré à l'association et qui travaillent avec nous sur des projets de plantations, de sensibilisation ou de formation.

Suite aux dernières élections municipales, de nombreuses collectivités ont placé l'arbre au cœur de leurs projets d'aménagement. A Toulouse par exemple, est prévue la plantation de 100 000 arbres d'ici 2030. Les Voies Navigables de France (VNF) qui hébergent nos bureaux du Moulin de Ticaille, souhaitent initier de nouveaux projets de sensibilisation et de plantation avec notre association. A Castelnau d'Estrétefonds, commune adhérente depuis plusieurs années, la municipalité projette de planter 1 arbre par habitant (6 000 arbres). Ces exemples parmi tant d'autres démontrent plus que jamais l'importance de l'accompagnement d'Arbres et Paysages d'Autan auprès des communes.

Nous observons aujourd'hui une tendance forte et la volonté d'une meilleure considération du patrimoine arboré et du rôle des arbres et haies champêtres. Le gouvernement dans son "Plan de relance" a prévu le financement pour la plantation de 7 000km de haies en France. La tâche est colossale et nous avons besoin de l'action de tous. Les missions d'Arbres et Paysages d'Autan sont aujourd'hui encore, après plus de 25 ans d'existence, d'actualité. Nous répondons d'ores et déjà aux nombreuses sollicitations que nous recevons et, dès lors que le contexte sanitaire nous sera plus favorable, nous comptons sur les bénévoles et les adhérents de l'association pour être au rendez-vous. N'hésitez pas à parler des actions de notre association autour de vous, les arbres et les haies champêtres, êtres vivants parmi les êtres vivants, vous en serez reconnaissants.

Le Président, Jacques SUBRA et Quentin FABREGAL, membre de l'équipe.

Invitation à l'Assemblée Générale

Vendredi 09 avril à 20h00

L'Assemblée Générale se déroulera en visio-conférence sur inscription

Votre participation est plus que jamais nécessaire, si vous ne pouvez pas y assister, merci de nous transmettre votre pouvoir



20 route de Ticaille 31450 Ayguesvives
Tél : 05.34.66.42.13
Courriel : apa31@free.fr
www.arbresetpaysagesdautan.fr

Sommaire

Édito.....	1
Jeu : L'association en chiffres	2
Les plantations au coeur de nos actions	4
L'amandier, le noisetier, le noyer	8
L'association au temps du covid	10
Les brèves	11
Vie de l'association Agenda.....	12



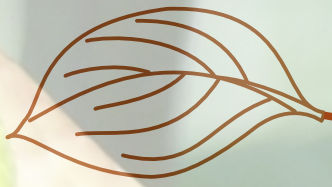
Amandier en fleur

Ont participé à la rédaction et la relecture :

G.ARNAUD, V.BAER,
M.BARON, C.COSMA,
J.CRANSAC, A.DESIREE,
Q.FABREGAL, W.FARAGO,
C.GERS, N.HEWISON,
S.LENORMAND, M.MAYET,
F.ORTUNO, J.SUBRA,
L.TREBOUTE, B.ZWILLING.

Photos : APA

ISSN 1285-1450



Testez vos connaissances sur l'association

Retrouvez la valeur correspondante à chacune des informations concernant l'association, remplissez le tableau ci-dessous avec le bon nombre et découvrez ou redécouvrez les informations de l'association.

2017

49

180

8

2000

6

17

30000

6

10

2007

1560

8

A	
B	
C	
D	
E	
F	
G	
H	
I	
J	
K	
L	
M	
N	
O	
P	
Q	

1995

14

43

8

A vous de jouer !



A) Essences récoltées pour la marque Végétal Local

B) Mètres linéaires de haies plantés en 2020

C) Conseils d'Administration par an

D) m3 de paillage utilisés pour la session 2020



E) Personnes au Conseil d'Administration

G) Projets en Agroforesterie

F) Abonnés sur la page Facebook de l'association

H) Salariés à l'association

I) Essences différentes plantées en 2020

J) Editions du journal la Feuille d'Autan



K) Année de création de l'association

L) Planteurs sur la session 2020



M) Année de création du site internet

N) m3 de paillage nécessaires pour 100 mètres linéaires de haies



O) Sites de récoltes "Végétal Local"

P) Kg de fruits récoltés pour "Végétal Local"

Q) Année de création de la page Facebook

Plus que jamais, les activités de l'association Arbres et Paysages d'Autan sont dans l'actualité. L'association vit depuis plusieurs années une montée en puissance de son activité et de sa notoriété. Pour de plus en plus de personnes, l'arbre et la haie sont enfin reconnus comme des êtres vivants indispensables à notre survie. Dès 2011, la création de la notion de Trame verte et bleue a apporté une reconnaissance de nos actions menées depuis plus de 25 ans pour restaurer les corridors écologiques nécessaires à la biodiversité. Au travers du Schéma de Cohérence Ecologique l'inscription de cette Trame verte et bleue dans les documents d'urbanisme est devenue obligatoire.

Depuis 2019, le "Plan Arbre et carbone vivant" de la Région Occitanie s'appuie en grande partie sur le travail des structures départementales adhérentes à l'AFAHC Occitanie et permet une visibilité supplémentaire de nos actions de plantation. Fin 2020, l'annonce dans le "Plan de relance" d'une mesure sur la haie et l'agroforesterie signe une reconnaissance encore plus avancée de l'importance des actions de l'association.

Les conséquences de toutes ces politiques publiques sont une augmentation des linéaires de haies accompagnés, une multiplication des partenariats avec les collectivités, une augmentation du nombre d'agriculteurs suivis pour la mise en place de parcelles agroforestières. Ces avancées, liées au développement des réseaux nationaux et régionaux des arbres et des haies champêtres, apportent de nouveaux outils pour améliorer l'accompagnement des propriétaires et la qualité des actions proposées : l'adhésion à la marque collective Végétal local, la promotion et le déploiement du Label Haie, l'intégration d'actions de restauration des haies et le développement d'actions de régénération naturelle en sont quelques exemples.

Le programme Plant'arbre

Plant'arbre est un des projets « pilier » de l'association. Dès sa création en 1995, Arbres et Paysages d'Autan a animé un programme de plantation d'arbres de pays et de haies champêtres à destination de tous les habitants de Haute-Garonne : citoyens, collectivités, associations, entreprises, établissements scolaires... en complémentarité avec le programme animé par le Conseil Départemental qui s'adresse aux agriculteurs.

Le Conseil Régional soutient les programmes de plantations sur l'ensemble de l'Occitanie, ce qui a favorisé l'émergence de nouvelles structures dans les départements où il n'y avait pas d'opérateur de l'arbre champêtre depuis la fusion entre Midi-Pyrénées et Languedoc-Roussillon.

La Région coordonne la réalisation de la Stratégie Régionale Biodiversité. Plant'arbre est une des actions concrètes de son plan d'action, permettant le maintien et la reconquête de la biodiversité en Occitanie.

Notre programme de plantation traduit également la mise en œuvre du SRCE (Schéma Régional de Cohérence Écologique) : en accompagnant techniquement et financièrement la plantation de haies, d'alignements, de ripisylves, de bosquets, de vergers communaux... mais aussi en diffusant le principe de RNA (Régénération Naturelle Assistée, consistant à accompagner, sélectionner et/ou protéger la pousse naturelle de plants sur des espaces à arborer), l'association renforce et complète la Trame verte et bleue dans le département. Elle accompagne des planteurs du Frontonnais au Pyrénées, des collines Gasconnes jusqu'au Revelois, en milieu rural comme en milieu urbain et péri-urbain. Le maillage s'étend d'année en année sur l'ensemble de la Haute-Garonne !

L'association a été précurseuse dans l'utilisation du broyat d'élagage/BRF (Bois Raméal Fragmenté) en paillage puisqu'elle a fait le choix de bannir l'usage du plastique à dérouler dès le début de son programme de plantation. Afin de démontrer le bien-fondé de son choix, elle a mis en place une expérimentation testant l'effet de différents paillages : BRF, film plastique, dalles en fibres végétales... en suivant un protocole scientifique strict. Les résultats, basés notamment sur le suivi de la faune du sol et sur les mesures de hauteur et de diamètre au collet durant 7 ans, ont démontré l'efficacité du paillage issu de broyat de branches et son effet positif sur la vie du sol.



De déchet à ressource, l'utilisation du broyat apporte de la matière organique aux plants et s'inscrit dans une démarche de réduction et valorisation des déchets verts.

Afin de pouvoir mettre à disposition les quantités nécessaires de paillage à ses planteurs, l'association a développé de multiples partenariats avec des élagueurs, des compostières, des entreprises espaces verts... Pour faciliter les échanges avec le réseau d'élagueurs partenaires soutenant son action, elle a créé et anime une carte interactive pour mettre en contact les entreprises qui produisent du broyat d'élagage et les planteurs de la saison qui en ont besoin. Les objectifs de telles démarches sont multiples : continuer à sensibiliser à l'usage du paillage végétal pour faire reculer l'usage des paillages plastiques, limiter le recours aux déchetteries (réductions des déplacements et de l'engorgement des plate-formes de déchets verts...), favoriser un « circuit-court » du paillage...



La généralisation de la gestion responsable de ce qui était considéré comme un « déchet » fait que cela ne pèse plus sur la collectivité ou l'entreprise mais constitue au contraire une ressource écologique et durable dans laquelle tout le monde s'y retrouve, surtout l'environnement !

Très impliquée dans le réseau national AFAC-Agroforesterie, soucieuse d'améliorer ses pratiques en suivant et diffusant l'avancée des connaissances et des techniques autour de l'arbre, Arbres et Paysages d'Autan participe activement au développement de la marque Végétal Local en formant et en encadrant des bénévoles pour la récolte de graines et la recherche de sites de récoltes. De plus, elle sensibilise les acteurs locaux (entreprises, collectivités...) à l'utilisation de la marque dans les projets d'aménagement.

La filière Végétal Local : garantir l'origine locale des plants

Depuis quelques années, nos adhérents s'interrogent sur l'adaptation de la végétation au réchauffement climatique : doit-on faire évoluer la palette végétale de plantation vers des essences plus méditerranéennes en vue d'un dérèglement du climat ? Quid des essences tropicales ? La rigueur de l'été 2020 qui a été ressentie dans certaines communes du département renforce ces questionnements. Pour autant, nous ne pouvons garantir de manière sûre quel sera le climat de demain.



Une grande diversité de formes et de couleurs des fruits et graines des essences locales.

Arbres et Paysages d'Autan a fait le choix de parier sur le potentiel de la flore spontanée du sud-ouest : les essences naturellement présentes dans le paysage sont déjà adaptées aux conditions pédoclimatiques locales et actuelles : étés secs, hivers pluvieux, sols argilo-calcaires pour une grande partie de la Haute-Garonne. Il semble donc logique de planter du troène des bois et de l'érable champêtre (pour n'en citer que deux), plutôt que du troène du Japon ou de l'érable rouge du Canada. Depuis 25 ans, Arbres et Paysages d'Autan propose à ses planteurs ces essences autochtones. En outre, pour aller plus loin dans l'approvisionnement local et valoriser le potentiel d'adaptation à court et long terme de la flore de notre région, depuis 2016 l'association s'est engagée à fournir des plants issus des populations génétiques rencontrées dans le Sud-Ouest de la France. Cette action s'inscrit dans la démarche nationale Végétal local.

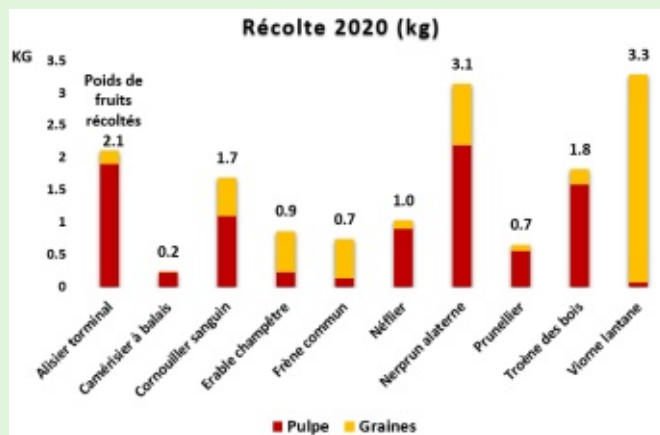
Végétal Local est une marque collective qui encadre la filière allant de la récolte des semences directement sur les végétaux sauvages dans le milieu naturel, jusqu'à la production de plants issus de ces graines par des pépiniéristes spécialisés. Plusieurs régions d'origine sont identifiées en France selon le type de climat et de sol (pour en savoir plus, visitez www.vegetal-local.fr).

Un cahier des charges précis encadre la sélection de sites de récolte les plus naturels possible dans ces régions, et dicte des méthodes de récolte respectueuses, permettant de laisser suffisamment de graines sur place pour les besoins de reproduction des essences et pour assurer l'alimentation de la faune.

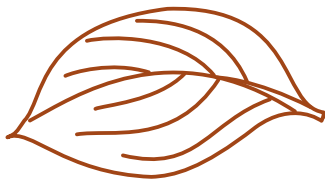
Depuis 2016, Arbres et Paysages d'Autan est organisme récolteur pour la région d'origine Sud-Ouest, et récolte 15 essences labellisées, sur 16 sites répartis dans tout le département : Alisier torminal, Bourdaine, Camérisier à balais, Cornouiller sanguin, Eglantier, Erable champêtre, Frêne commun, Frêne oxyphylle, Fusain d'Europe, Néflier, Nerprun alaterne, Prunellier, Sureau noir, Troène des bois et Viorne lantane.

La récolte 2020 d'Arbres et Paysages d'Autan en quelques chiffres :

- Nombre de sites visités : 8
- Nombre d'essences récoltées : 10
- Total fruits récoltés : 15,5 kg
- Total graines extraites : 6,7 kg
- Nombre de bénévoles participants (récolte/extraction graines/repérage site) : 17



Graphique résumant la récolte par essence en 2020 en Haute-Garonne.



L'Agroforesterie et le retour de l'Arbre Paysan.

L'agroforesterie est l'association, au sein d'une même parcelle, d'une production agricole (culture, pâture) avec une plantation d'arbres. Aujourd'hui, face notamment aux limites de l'agriculture dite moderne et aux évolutions du climat qui provoque stress thermique et hydrique aux cultures, l'arbre hors forêt retrouve peu à peu une place dans le paysage et les systèmes agricole.

L'arbre agroforestier apporte de nombreux services écosystémiques :

► **Il favorise la biodiversité**, abrite nombre d'insectes pollinisateurs et auxiliaires de cultures.

► **Il crée des micro-climats**. Les arbres jouent un rôle tampon sur la température (moins d'écart entre les températures diurnes et nocturne), limitent le rayonnement solaire et les températures trop élevées en été, préservant ainsi les cultures et la vie du sol. Bien positionnés, ils protègent également les cultures du vent et donc de l'érosion et du dessèchement lié.

► **Il permet une meilleure infiltration de l'eau** de pluie grâce à son système racinaire. Cet effet est conjugué aux intérêts des bandes enherbées sur lesquelles ils sont plantés. L'agroforesterie fait partie des outils utilisés pour lutter contre l'érosion des sols agricoles.

► **Il est source de fertilité** en apportant de la matière organique via la décomposition des racines fines, des feuilles et petites branches. Il est une véritable « pompe à nutriments » en allant chercher des nutriments dans les profondeurs du sol et en les restituant au sol.

► **Il abrite et nourrit les animaux d'élevage**, protège les prairies du dessèchement.



Encore en cours de croissance, ces arbres apportent déjà ombre et fraîcheur aux vaches et préservent leurs prairies.

Planter un arbre est un acte fort, qui fait vibrer des cordes sensibles chez tous les êtres humains. Cet acte nous projette dans une autre perception du temps, celle de l'arbre. Les agriculteurs que nous accompagnons sont souvent très attachés à cet aspect. Ils sont également très attachés à l'idée de transmission.

Un aspect également non négligeable est la notion d'impact paysager. L'agroforesterie sculpte les paysages et annonce clairement la démarche du paysan, pour le bien commun.

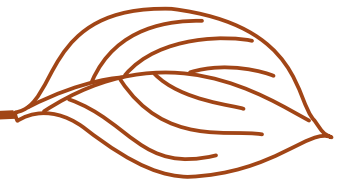
L'association Arbres et Paysages d'Autan accompagne des projets agroforestiers depuis de nombreuses années. Depuis trois ans, nous sentons une nette augmentation de l'intérêt puisque les surfaces plantées doublent chaque année !



Plantation d'une parcelle agroforestière chez un agriculteur identifiée au loin par les filets de protections gibiers.

Notre rôle consiste à conseiller l'agriculteur sur l'implantation des lignes (orientation, distances), le choix des essences et leurs dispositions, les techniques de préparation du sol, de plantation, de protection des plants et le suivi (notamment la taille de formation). L'implantation des lignes, le choix des essences et la densité de plantation dans les parcelles sont déterminés en fonction d'un savant mélange entre pratiques culturales, contexte pédo-climatique, objectifs de l'agriculteur... chaque projet est unique ! Il est essentiel de trouver le juste équilibre entre services rendus par l'arbre et techniques pour éviter d'éventuelles concurrences entre l'arbre et la culture.

Plusieurs aides et financements sont possibles. L'association est notamment habilitée par la Région pour accompagner les candidats à la mesure 8.2.1 auprès de la DDT (Direction Départementale des Territoires). Nous vous invitons à nous contacter pour avoir plus d'informations concernant ces différents dispositifs avec leurs intérêts et contraintes.



Témoignage de Martine Villenouvelle (31589) dans le Lauragais Plantation de hiver 2020-2021

"Début 2020, nous avons souhaité donner corps à un projet de création de verger. La parcelle choisie, déjà protégée à l'ouest par une haie existante, reste largement exposée à l'est au vent d'autan. L'implantation d'une haie brise-vent nous a donc paru indispensable pour la protection des fruitiers. Nous connaissons Arbres et Paysages qui nous avait accompagné il y a 25 ans pour la première haie.

A partir de l'été 2020, nous avons sollicité l'association : visite du site, choix des essences à planter (avec un plus non négligeable, c'est qu'elles sont locales), appui à l'accès aux aides de la région Occitanie et des Voies Navigables de France auxquelles nous avons pu prétendre sur notre commune, conseils de plantation, mise à disposition des plants et du paillage... L'accompagnement de William a été complet et efficace !

Fin janvier 2021, le verger est en place et la plantation des 160 plants de la haie terminée. Reste à finaliser le paillage et semer la jachère fleurie dans le verger. Nous avons désormais hâte de voir tous ces plants évoluer dans quelques semaines ... et d'y voir s'animer une grande biodiversité dans les années à venir !"



Une haie champêtre double : source de biodiversité.

Programme de plantations avec le soutien de :



Témoignage de Frédéric et Christina Montastruc de Salies (31357) dans le Comminges Plantation de hiver 2020-2021

Dans notre cas, le programme Plant'Arbre s'inscrit dans un projet à la fois paysager et architectural. Propriétaires récents d'un terrain situé à flanc de colline, sur une ancienne prairie, dans le piémont pyrénéen, nous sommes en train d'y faire construire une petite maison bioclimatique. Étant très attachés à une cohérence d'ensemble du projet à la fois sur un plan constructif (emploi de matériaux biosourcés : terre-chanvre, bois, recours à un système de phyto-épuration pour les eaux usées...) et paysager, nous avons adhéré au programme Plant'Arbre avec grand intérêt.

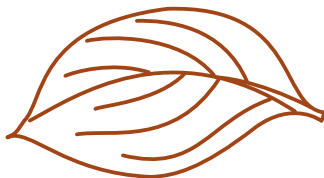
Les essences locales présentes (chêne, laurier, mûrier, aubépine) identifiées au sud de la parcelle avec l'association laissent présager d'une diversité déjà intéressante. D'autres espèces ont été préconisées dans un double objectif de biodiversité et de brise vent : chèvrefeuille, cornouiller sanguin, viorne lantane, églantier, fusain d'Europe, troène des bois, ... D'autres essences locales ont été privilégiées pour les arbres : alisier torminal, érable champêtre, chêne pubescent, cognassier, néflier et sureau noir.

Le chantier a mobilisé amis, parents, un paysagiste du village voisin pour la préparation de la terre ainsi que la plateforme de compostage du Pihourc (Sivom de Saint-Gaudens) venue mi-janvier nous livrer du refus de criblage de compost en guise de paillis.

La petite maison sera certainement terminée quand les premiers bourgeons écloront, et nous sommes très impatients de les voir accueillir les premières abeilles et papillons !



Un chantier participatif réunissant famille et amis.



L'amandier, le noisetier, le noyer

L'amandier, le noisetier et le noyer sont des producteurs de fruits secs pour les écureuils : amandes, noix, noisettes sont très courtisées par bon nombre d'animaux. Leurs enveloppes coriaces ne leur résistent pas, ils en viennent toujours à bout, avec une dextérité et une ingéniosité époustouflantes ! Ces fruits sont très riches en vitamines, minéraux, nutriments... Les réserves faites par ces "croqueurs" leur permettent de vivre tout l'hiver !



L'amandier

Amandier Prunus dulcis



Famille : Rosacées

Aussi appelé "Prunus amygdalus", du grec "amygdalus" signifiant "amande".

Originaire du Moyen Orient, il est arrivé en France, dans le midi au Ve siècle depuis la Grèce.

Les types de sols caillouteux, secs, pauvres en matière organique lui conviennent. Ses besoins sont la lumière, le soleil et l'air sec. Il redoute les sols lourds gardant l'eau. Si l'arbre résiste à une température de - 25°C, les fleurs gèlent en dessous de 0°C. Il existe des amandiers sauvages dont le fruit est amer, il contient de l'amygdaline qui se transforme en cyanure. Le porte-greffe est souvent un amandier sauvage.

En robe de mariée

L'amandier est le premier fruitier à nous émerveiller de ses fleurs blanches plus ou moins rosées, elles apparaissent bien avant les feuilles. Cette parure immaculée lui vaut le titre de symbole de l'amour, de la virginité et de la vie. Il est surtout planté pour sa floraison, les amandes sont un bonus !

Marqueur des maisons de vignes

L'amandier a été cultivé en grand nombre en Provence, pour la vente de ses fruits. Ceux qui restent, tantôt le long des routes conduisant aux domaines, tantôt sur les talus, tantôt en rangée le long des vignes, éclatants ou discrets, attirent notre regard. Il est souvent présent près des maisons des vignes, comme le figuier, mais jamais ensemble. Leurs fruits arrivant à maturité en fin d'été sont cueillis par les vignerons venus surveiller la santé de leurs vignes.

Il est toujours présent dans les villes de Montpellier, de Nîmes, près des mazets, petites maisons d'une pièce. A Sète, il est l'arbre roi du mont Saint-Clair où plusieurs amandiers ont leur place, dans les enclos de petites baraques, entourés de murs en pierre.

Sa culture est plus importante dans les parties arides des pays du monde, en Amérique, en Afrique du Sud, en Australie. La Californie est le premier producteur mondial qui pratique une culture intensive. Pour la pollinisation, 1 million de ruches indispensables sont transportées en février dans les vergers. La disparition de nombreuses colonies d'abeilles, due à leur exploitation extrême a fortement perturbé la production.



La fleur, le fruit et la silhouette de l'amandier, tout en élégance.



Le noisetier

Noisetier Corylus avellana



Famille : Betulacées

Avellana évoque la région montagneuse d'Aveline en Italie où abonde le noisetier.

Il est le seul de la famille des corylacées. Corylus signifie casque en latin faisant référence à la forme de la cupule qui entoure la noisette. La noisette ou aveline, viendrait d'Avellino de la région de Campanie en Italie.

Le noisetier est une des rares espèces remontant à l'ère tertiaire, le miocène exactement, - 70 millions d'années. Il a toujours été considéré comme une plante magique. La baguette est encore utilisée par les sourciers, les chercheurs d'or....



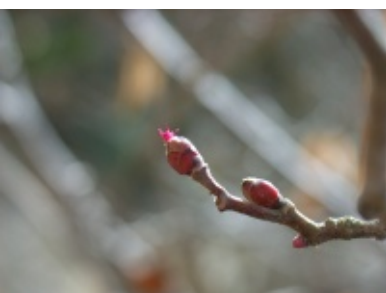
Le noisetier n'ambitionne pas de devenir très grand ! Ni de porter « ombrage » à ses voisins ! Modeste, il se faufile, s'étire, trouve sa place et son bonheur sans déranger, au milieu des grands arbres ! Il est respecté pour son grand rôle dans l'écologie et pour sa capacité à devenir truffier, comme ses amis les grands chênes ! Il a besoin d'une certaine fraîcheur. Il vit très longtemps au même endroit, se renouvelant constamment par bouturage, par drageonnage.

Fécondation difficile !

Monsieur et madame ne dorment pas dans le même lit, bien qu'habitants la même maison. Monsieur est fier, il veut fleurir le premier, même sous la neige ! Il déploie ses atouts, les chatons en abondance, suivi de pollen, une nuée de poussière jaune ! Madame, discrète et sage, attend des jours plus cléments pour apparaître : une minuscule aigrette, dressée, rouge écarlate, d'environ 2 mm. Reste-t-il encore du pollen ? Pour une meilleure pollinisation, mieux vaut planter plusieurs noisetiers, voire de variétés différentes.

Aveline en robe de dentelle

Le résultat de cette conception difficile est prodigieux ! Un akène blond va grossir, entouré, d'une cupule de guipure, de crinoline verte, seul le bout de son nez pointu est visible ! Par quel miracle de la nature une si petite fleur a-t-elle engendré un si beau tableau ? Ce fruit si apprécié des pâtisseries, des cuisiniers, figure dans bien des mets.... Si nos gourmands écureuils n'ont pas tout récolté, aidés par le pic épeiche très friand des noisettes, qu'il casse à coup de bec et la sittelle qui creuse un trou arrondi sur le côté.



Le noisetier aux fleurs discrètes sait se parer de chatons en abondance le moment venu.



Le noyer



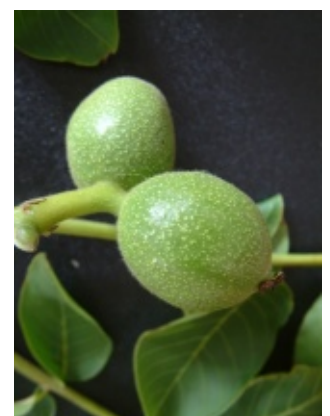
Noyer commun *Juglans regia*

Famille : Juglandaceae

Du latin "Juglans" signifiant "gland de Jupiter".

Le noyer est très paresseux, il fleurit le dernier, il est le premier à perdre ses feuilles. Il met des années avant de produire des noix. Il est presque toujours en sève, son seul repos est une courte période du mois de mars et pendant la chute des noix. Il produit de la juglone, qui lui a donné une mauvaise réputation. Même les abeilles le fuient ! Heureusement le vent aide à sa pollinisation. La qualité de son bois est bien connu et pour cette raison, il est planté en agroforesterie.

Vous trouverez plus d'informations dans le très bel article sur le noyer en consultant le n° 45 de La feuille d'Autan.



Paresseux mais majestueux, de beaux noyers sont visibles dans divers paysages.

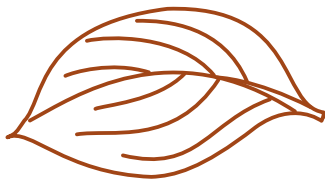
Pour planter un de ces arbres à écureuils, choisissez bien le terrain qui leur convient, ils ont des exigences différentes : sols secs pour l'amandier, frais pour le noisetier et profond pour le noyer.



Pour en savoir plus :

Jacques Brosse, 1995 Les arbres de France, 224p, Christian de Bartillat.

Pierre Lieutaghi, 2004 Le livre des arbres, Arbustes et Arbrisseaux, 1322p, Actes Sud



L'ensemble des difficultés rencontrées lors de l'année 2020 et des différents évènements contraignants que nous avons tous connus a poussé l'association au travers du Conseil d'Administration et de ses salariés à trouver des solutions pour maintenir l'activité et les missions de l'association à l'aide de nouveaux outils et une nouvelle organisation.

Etant nouvellement intégré dans l'équipe, j'ai souhaité recueillir et synthétiser les témoignages de l'équipe salariale et du Conseil d'Administration concernant la période mouvementée que nous sommes en train de vivre. Voici donc un résumé de l'ensemble des témoignages et retours que j'ai obtenu.

Le contact humain mis à rude épreuve

"Faisant partie des personnes vulnérables, je suis restée très en retrait cette année, assurant un service minimum."
"Pour ma part la crise a mis entre parenthèses mon implication au sein de l'association." Les restrictions sur les rassemblements et les différents confinements ont impacté les interactions sociales, pourtant au cœur du fonctionnement de l'association. Il est plus difficile d'échanger, quasiment impossible de se réunir en présentiel et la motivation des uns et des autres peut donc être fragilisée.

Des mesures et de nouveaux outils adaptés pour répondre aux contraintes sanitaires

"La directrice et l'ensemble de l'équipe ont été très attentifs à l'ensemble des contraintes." Un protocole sanitaire ultra rigoureux approuvé par le CA a ainsi été mis en place et particulièrement respecté. Port du masque obligatoire lors de tout déplacement, présence au bureau réduite à une personne par bureau, autant de mesures ayant "permis d'échapper à une contamination au sein de l'équipe."

Au-delà des mesures sanitaires, de nouveaux outils ont été développés et adoptés par l'équipe et le CA. "On peut dire que l'un des avantages de cette crise aura été de nous faire rentrer très vite dans l'ère de la présence virtuelle. On s'aperçoit que même pour une association à dimension humaine, ces outils ont leur utilité." Tout d'abord, le télétravail s'est imposé à l'ensemble de l'équipe quotidiennement afin de maintenir l'activité lors des confinements et de limiter le nombre de salariés au bureau. Les réunions et certaines formations ont pu être maintenues en visioconférence, permettant parfois de toucher plus de monde malgré des difficultés liées au matériel. Bien qu'il y ait eu un temps d'adaptation nécessaire, le télétravail a été intégré et présente de nombreux avantages.

Les nombreux échanges téléphoniques et de mails entre les salariés et le CA ont permis de maintenir un contact important et nécessaire.

Une activité maintenue et des objectifs atteints grâce à la volonté de chacun

Malgré des difficultés sur certains projets, nécessitant de réunir un nombre important de participants (journée techniques, formations, réunions d'information, ...), l'association a su maintenir son activité.

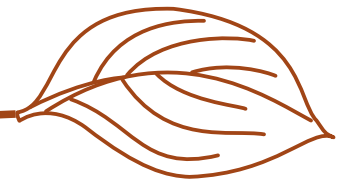
Pour Plant'arbre, l'année 2020 est marquée par un record du nombre de mètres linéaires plantés (30 000 ml). Des chantiers ont pu être maintenus dans des conditions sanitaires strictes. La distribution des plants elle aussi s'est déroulée avec une organisation adaptée (convocation avec heure précise et étalée sur l'ensemble du week-end). Le travail avec les partenaires dont les communes s'est également poursuivi avec plus de 80 collectivités adhérentes. L'agroforesterie a aussi connu un essor important cette année et de nombreux projets seront mis en place en 2021. Le programme d'éducation à l'environnement a été le plus impacté. Des animations ont pu être maintenues, en extérieur, à distance ou reportées courant 2021.



L'équipe au complet lors d'un séminaire. Bilan de l'année et perspectives 2021.

De nombreuses perspectives accompagnent cette période complexe

2020 fut une année d'élections municipales, s'est accompagnée d'une prise de conscience sur la situation environnementale perceptible au travers des missions d'Arbres et Paysages d'Autan. L'activité de l'association ne cesse de croître et l'ensemble de ses membres et de ses salariés continue d'agir sur les différents projets.



Préserver les paysages et la biodiversité le long du Canal du Midi.

Ce programme, débuté fin 2018, est subventionné par les Voies Navigables de France (VNF). Il permet à Arbres et Paysages d'Autan, Arbres et Paysages d'Aude et Paysarbre (34), associations adhérentes de l'AFAHC Occitanie de soutenir financièrement des projets de plantations répondant à des critères « Paysage » et « Biodiversité » situés dans une bande de part et d'autre du Canal du Midi. 7900 mètres linéaires ont ainsi été plantés en 2020 dans les 3 départements traversés par le Canal du Midi. Les 3 structures peuvent également animer des événements faisant la promotion des plantations champêtres et de la Trame Verte et Bleue sur ce même territoire : conférence auprès des apiculteurs du SAM à Ramonville (31), rencontres avec les collectivités autour du projet de Voie verte (34) ou présentation de parcelle vitrine à Salles sur l'Hers (11)... Une belle complémentarité s'établit avec le programme de "l'Observatoire du Canal" animé par Symbiosphère, consistant à distribuer des nichoirs (oiseaux et gîtes à chauve-souris) et former les heureux citoyens sélectionnés pour le suivi de ces derniers. Un nichoir à chouette a été placé au moulin de Ticaille et sera suivi par Arbres et Paysages d'Autan.



Occit'Arbre : coup de projecteur sur le 231 000^{ème} arbre planté !

C'est sur la commune de LA SALVETAT-ST-GILLES que nous étions tous réunis dimanche 7 février pour célébrer le 231 000^{ème} arbre planté et l'étroit partenariat avec la Région Occitanie. Aujourd'hui, l'AFAHC Occitanie est un réseau constitué de 13 structures départementales qui assurent chaque année l'accompagnement technique de la plantation, des missions de sensibilisation, et de gestion de l'existant des arbres et arbustes hors-forêt dans toute la région. Depuis 30 ans, avec le soutien financier de la Région Occitanie, le réseau a planté 3 millions d'arbres et arbustes, organisé 300 chantiers chaque année, aussi bien en direction du monde agricole, des collectivités que des propriétaires fonciers en milieu rural, soit environ 200 000 arbres et arbustes plantés chaque année. Pour mettre en valeur le Dispositif Régional, un chantier participatif dans chaque département d'Occitanie va être sous les projecteurs afin de valoriser les acteurs des territoires.

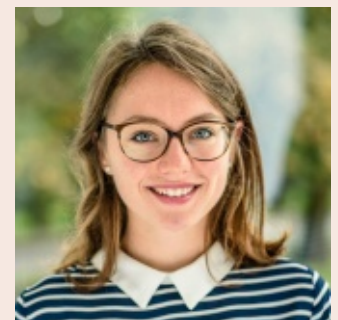
En Haute-Garonne, c'est sous un léger soleil d'hiver et en présence des élus de la Région, du Département, des élus locaux et des élus des communes voisines que nous avons mis en valeur le partenariat avec la Région Occitanie et la commune, engagée dans le programme de plantation depuis plus de 3 ans grâce à l'opération "J'adopte un arbre". Ces projets de plantation sont un bel exemple d'actions en faveur de la biodiversité mais aussi l'occasion de réunir les différents acteurs de la commune, notamment le Conseil Municipal des Jeunes, les agents techniques et les habitants.



La dynamique au niveau régional au travers de l'AFAHC Occitanie.

L'AFAHC Occitanie couvre maintenant tous les départements de la Région Occitanie. Arbre et Paysage 66 accompagne ses premières plantations cet hiver et Copage intervient sur la haie en Lozère. Agroof avait rejoint le réseau la saison d'avant pour le Gard. Ajouté à ce déploiement géographique, l'AFAHC Occitanie montre aussi son dynamisme au travers des embauches qui ont eu lieu ces derniers mois dans les associations adhérentes. La première salariée de l'AFAHC Occitanie est Adèle Vantorhoudt, coordinatrice et chargée de mission. L'AFAHC Occitanie agit en partenariat avec la Région Occitanie dans le cadre du " Plan arbre et carbone vivant " sur différentes thématiques :

- ▶ création de documents d'information : guide de bonne pratique, charte de l'arbre
 - ▶ organisation d'événements : plantation du 231000^{ème} arbre depuis la mise en route du Plan
 - ▶ développement de la filière Végétal Local et récolte de graines
 - ▶ contribution à la cartographie régionale des haies plantées
 - ▶ accompagnement des lycées de la Région pour la prise en compte de l'arbre
- Toutes ces informations sont à retrouver sur le site de la Région : <https://www.laregion.fr/Plan-Arbre-et-carbone-Vivant>



Vie de l'association



De nouveaux visages dans l'équipe

Loreline TREBOUTE

Ingénieure en agroenvironnement, diplômée en ingénierie agroalimentaire et titulaire d'un DHET en Agrobiosciences végétales. Ses missions : conseil technique et gestion administrative pour le programme de plantation «Plant'arbre», en charge de l'animation du programme Végétal local à l'échelle départemental, animatrice du programme d'Education à l'environnement. Après 8 mois à l'association en tant que technicienne-animatrice, Loreline termine ses missions fin mars. Nous lui souhaitons de la réussite dans la suite de ses projets.



Quentin FABREGAL

Titulaire d'un Master en Ecologie Végétale et Environnement. Ses missions : gestion administrative et animation sur le programme d'Education à l'environnement, conseils techniques pour le programme de plantation "Plant'arbre", en charge de l'assistance aux collectivités, en charge de la gestion informatique.

Suite à ses études, Quentin a débuté son contrat en Novembre en remplacement de Véronique BAER (actuellement en congé maternité) et afin de renforcer l'équipe.



Appel à bénévoles pour l'élaboration de nouveaux outils pédagogiques

Au sein de l'association, nous souhaiterions initier une réflexion sur le développement de nouveaux outils pédagogiques pour nos stands et nos animations. Si vous souhaitez participer à cette réflexion, contactez nous et venez participer à la commission bénévole.



Nouveaux tarifs 2021

Adhésions :

- Etudiant/sans emploi : 10 €
- Particuliers : 20 €
- Associations, Écoles : 25 €
- Petites Entreprises : 50 €
- Moyennes Entreprises : 100 €
- Grandes Entreprises : 200 €



Les projets de l'association sont soutenus par :



AGENDA*

Jeudi 09 avril
Assemblée Générale
Visioconférence

Samedi 29 mai
Réunion "Réussir son
projet de plantation"
Visioconférence

Samedi 29 mai
Balade botanique
Montrabé

Vendredi 18 juin
Formation Botanique
Ayguesvives

Samedi 26 juin
Réunion "Réussir son
projet de plantation"
Visioconférence

Samedi 26 juin
Balade botanique
Mons

Samedi 11 septembre
Réunion "Réussir son
projet de plantation"
Castelmaurou

Mercredi 15 septembre
Balade botanique
Villemur-sur-Tarn

Vendredi 24 septembre
Conférence
Pins-Justaret

* Sous confirmation en fonction de l'évolution des directives en lien avec l'épidémie de COVID19

Informations sur :
www.arbresetpaysagesdautan.fr
Et suivez-nous sur Facebook !