

La Feuille d'Autan

Sommaire

Edito	1
Bilan d'activités 2017	2
Les Viornes	6
Des arbres et des hommes ..	8
Carto'Haie	9
Marque végétal local	10
Brèves	11
Vie de l'association Agenda.....	12



Viorne lantane en fruits

Ont participé à la rédaction
et la relecture :

G.ARNAUD, V.BAER,
M.BARON, M.BILLET, F.
BROSSAUD, I.CHAUVEAU,
J.CRANSAC, A.DESIREE,
A.DUTECH, W.FARAGO,
A.FOURCADE, O.GIRARD,
E.GUILLON, N.HEWISON,
S.LENORMAND, I.PETIT-FELIX,
B.ZWILLING.

Photos : APA

ISSN 1285-1450

EDITO - Rapport moral

L'activité de l'association se développe, tant et si bien que nous avons le plaisir de vous annoncer une nouvelle embauche. L'activité de base, celle qui fait vivre l'association, c'est Plant'arbre. Cette année 2017 a été plus difficile pour réaliser le meilleur linéaire qui est environ de 27 km. Il a fallu de gros efforts de chacun à la fin de l'automne pour trouver les derniers kilomètres, mais l'association y est arrivée.

L'activité se développe et notre équipe de permanents est aidée par nos amis bénévoles. Des rencontres sont organisées pour expliquer l'activité de l'association. Ainsi les bénévoles peuvent nous aider en tenant des stands lors des manifestations ayant trait à l'environnement.

Nous collaborons aussi avec de nouveaux partenaires :

- l'activité « agroforesterie » avec les agriculteurs et aussi un viticulteur du Frontonnais,
- avec la Fédération Régionale des Chasseurs, au sein de l'activité Corribior, nous participons à la restauration de la Trame Verte et Bleue sur 24 communes du Lauragais,
- avec les collectivités, les communes, les entreprises, nous aidons pour des initiatives de plantations.

Tous ces partenariats sollicitent l'équipe de six membres permanents qui produit un remarquable travail de formation et de communication, communication via le journal, le site internet et aussi sur une page Facebook dédiée à l'association. Bien sûr je n'oublie pas le point d'orgue de plusieurs années de travail. La commission des arbres remarquables de Haute-Garonne, animée par Janine Cransac, nous offre aujourd'hui le résultat de son travail. Ce livre des beaux arbres de notre département, qui j'espère nous donnera l'occasion de belles balades et fera encore plus connaître l'association. Alors, merci aux membres de cette commission, et merci à Janine.

Le Président, Jacques SUBRA

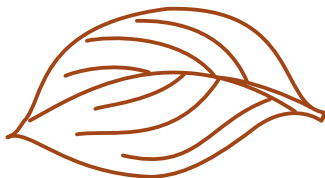
Un livre original et passionnant

**"A LA DECOUVERTE DES ARBRES
EXCEPTIONNELS DE HAUTE-GARONNE"**
écrit par JANINE CRANSAC

**Ce livre, plein d'émotion, de révélations et de
partage est le reflet et la fierté de toute une
équipe d'adhérents et des salariés !**

20 route de Ticaille 31450 Ayguesvives
Tél/Fax : 05.34.66.42.13
Courriel : apa31@free.fr
www.arbresetpaysagesdautan.fr





Bilan d'activités 2017

L'Assemblée Générale de l'association s'est tenue le 25 mai sur la commune de l'Union. Les portes-ouvertes qui l'ont précédées ont été l'occasion pour les adhérents, les partenaires et les unionnais de découvrir l'exposition des arbres remarquables de Haute-Garonne et les stands thématiques autour de l'arbre. Ensuite, le Conseil d'Administration et les salariés ont présenté le bilan de l'année écoulée et les perspectives à venir. Retour sur les grandes lignes de l'année 2017 !

Faits marquants de l'année 2017

Un nouveau président au Conseil d'Administration

Après 2 années à assurer la présidence d'Arbres et Paysages d'Autan, Brigitte ZWILLING a laissé la place à Jacques SUBRA. Elle reste membre actif du Conseil d'Administration.

Une équipe salariée renforcée



L'effectif salarié 2017 est passé à 7 ! Soizig LE NORMAND, en CDD depuis mars 2017 pour 9 mois a vu son contrat déboucher sur un CDI.

L'association a accueilli 2 stagiaires : Aude LANDRE, pour un stage de 6 mois sur les sciences participatives dans le cadre du projet CORRIBIOR et Marie-Christine GRES pour un stage en plusieurs périodes sur le projet de «Valorisation des déchets verts».

Des adhérents qui nous soutiennent

450 adhérents en 2017, dont 62 collectivités ! Comme chaque année, les adhérents ont activement participé à la vie de l'association et aux différents projets : le temps d'actions bénévoles représente l'équivalent de 442 jours.

Le programme de plantation « Plant' arbre »

Projet d'aide et de conseils à la plantation d'arbres et d'arbustes de pays en haies champêtres, alignements, bosquets, prés-vergers... Ce projet permet de sensibiliser et de responsabiliser les planteurs à la protection de l'environnement et du paysage. En 2017, l'association a accompagné 139 projets de plantation pour 23 011 mètres linéaires plantés.

Financements : Conseil Régional Occitanie, AFAC-Agroforesteries (opération « Plantons 1 million d'arbres en France ») et participation des planteurs.



La livraison des plants champêtres en décembre.
Un moment clé de la vie associative.

Plan d'Action Territorial Grenelle

Les PAT ont pour objectif de reconquérir la qualité de l'eau. Une partie du projet est consacrée à la sensibilisation de la population à toutes les pratiques pouvant protéger la ressource en eau des pollutions diffuses. L'association est intervenue en 2017 dans le cadre du PAT Gimone II sur le périmètre de la zone de captage de Beaumont-de-Lomagne (5 communes concernées en Haute-Garonne).

Financements : Agence de l'eau Adour-Garonne, Conseil Régional Occitanie, État.

Agroforesterie



Parcelle agroforestière nouvellement plantée (printemps 2017)

L'agroforesterie est une technique consistant à associer sur une même parcelle une production agricole à une production d'arbres. Arbres et Paysages d'Autan est reconnue comme opérateur technique en Haute-Garonne et est habilitée à assurer la maîtrise d'œuvre pour la réalisation de ces plantations.

En 2017, l'association a suivi 3 plantations réalisées en 2016 dans le cadre de la mesure européenne 8.2.1 à Caubiac, Belestia Lauragais et Pin Murelet. Elle a également accompagné 3 nouveaux projets sur les communes de Marnac Laspeyre, Villematier et Bax pour un total de 515 arbres, soit plus de 10 hectares. Dans le cadre du programme Agr'eau, elle a pu intervenir pour des actions de sensibilisation, de communication et de formation.

Financements : Conseil Régional Occitanie, Europe, Agence de l'eau Adour Garonne.



Programme d'éducation à l'environnement

Le projet « Connaître et utiliser les arbres et arbustes de pays pour agir localement pour l'environnement » a pour objectif d'informer un large public et de le sensibiliser à l'environnement à travers la connaissance des arbres de pays et de leurs rôles.

Ce projet a permis de réaliser 150 interventions dans 40 communes du département et de sensibiliser directement plus de 2 478 personnes (hors manifestations) :

- 494 enfants d'âge élémentaire,
- 116 jeunes, lycéens et étudiants,
- 393 agents, élus et professionnels,
- 1 475 adultes.

Le projet s'est décliné autour de 3 axes :

- Sensibiliser pour permettre l'implication de chacun dans la transition écologique,-
- Éduquer pour accompagner le monde agricole et les techniciens de collectivités vers des pratiques respectueuses de l'environnement.
- Accompagner les réalisations pour sensibiliser par la mise en pratique.

Financements : Conseil Régional Occitanie, État, Agence de l'eau Adour-Garonne, collectivités adhérentes, coopératives scolaires.



Animation "découverte des arbres", école de Miramont de Comminges

L'inventaire des arbres remarquables de Haute-Garonne



Sequoia, Cambiac

L'inventaire des arbres remarquables de Haute-Garonne a débuté en 2011. L'association Arbres et Paysages d'Autan s'est donnée pour objectif de révéler ces arbres exceptionnels afin de les sauvegarder. La réalisation d'un inventaire participatif mobilise son important réseau d'adhérents bénévoles, des spécialistes scientifiques, les habitants de la Haute-Garonne et les acteurs locaux.

Au cours de l'année 2017, la commission a continué le recensement et a ajouté de nouveaux arbres à son inventaire. L'exposition a été présentée dans de nombreuses communes. 4 nouveaux arbres ont reçu le label « Arbre Remarquable de France ».

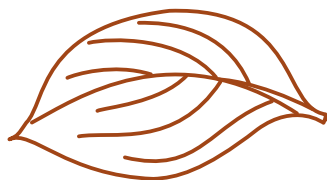
Les arbres remarquables

Salariés de l'association, adhérents, scientifiques ont uni leur passion et leur travail pendant 7 ans pour recenser les arbres remarquables de notre département. Rencontre, partage, échange sur le terrain avec les élus et les propriétaires d'arbres ont suscité enthousiasme et émotion. Ce travail captivant a donné naissance à 20 panneaux et un livre, rempli de découvertes exceptionnelles. Il est écrit par Janine Cransac dont l'amour invétéré pour les arbres vous transportera dans le monde des arbres.

L'engouement pour les vieux arbres est toujours là, une vingtaine ont été encore signalés récemment. En 2018, tous les arbres labélisés ont été revus. Un a été détruit par la tornade de Caujac, un autre malmené. Un chêne qui menaçait de s'ouvrir a été cerclé. Nous attendons de nouvelles labélisations dans le mois de décembre.

Un film de Georges Feterman vient de sortir. Il présente 30 beaux arbres de France. Deux arbres de notre département y figurent ! Le film sera présenté à Toulouse en 2019, avec la participation d'Arbres et Paysages d'Autan.





La sensibilisation à la transition écologique par la valorisation des déchets verts



Arbres et Paysages d'Autan s'est associée aux associations « Libertree » et « Partageons les jardins » pour développer ce projet qui vise à déclencher un changement de pratiques des citoyens,

collectivités, professionnels pour la valorisation et la transformation des "déchets verts" en ressource dans un modèle d'économie circulaire. Il a pour objectifs notamment d'informer et former les gestionnaires de jardins et d'espaces verts pour les inciter à réduire et valoriser les déchets verts : paillage, compostage, gestion différenciée, ... et d'identifier et mettre en relation les producteurs de « déchets verts » avec les utilisateurs afin de favoriser une valorisation locale du broyat.

Financements : Conseil Régional Occitanie, Europe.

La communication et l'information



Le broyat : une ressource utile au jardin pour pailler ou composter

L'association diffuse de l'information grâce :

- au journal « La feuille d'Autan » : 2 numéros en 2017,
- au site internet recevant en moyenne 125 visites/j,
- à la lettre électronique « Actualités d'Autan » envoyée par courriel en début de mois permettant d'informer des dates et événements du mois,
- à la page Facebook : La page lancée en décembre 2016 compte actuellement 463 abonnés ! 15 publications par mois en moyenne, ce qui montre la richesse des activités de l'association,
- au coffret Pays'arbre, 16 exemplaires ont été vendus, notamment à des établissements scolaires, des services de collectivités, des paysagistes et des

- bureaux d'études,
- aux nombreuses plaquettes délivrées sur les stands.



Stand de sensibilisation : jeu des rondins, plaquettes, échantillons...

Au niveau régional, l'AFAHC Occitanie

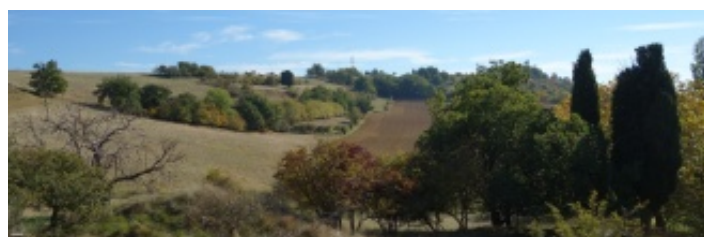


Depuis 2009, Arbres et Paysages d'Autan assure la présidence de l'Association Française Arbres et Haies Champêtres Occitanie, association régionale regroupant les opérateurs départementaux de la haie. En 2017, elle a poursuivi son travail sur ses 2 projets régionaux et a démarré 2 nouveaux projets.

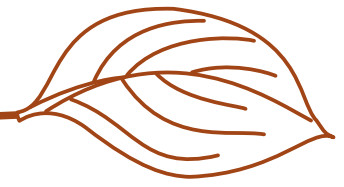
Connaissance de l'arbre dans les territoires de Midi-Pyrénées

Ce projet de mutualisation et d'amélioration des connaissances et des techniques regroupe les associations en charge de l'arbre champêtre dans 7 départements d'Occitanie : 12, 31, 32, 46, 65, 81, 82. Il comporte 5 actions :

- Améliorer et valoriser la connaissance sur l'arbre.
- Mutualiser au niveau régional les données de linéaires arborés en les cartographiant
- Créer une cohésion de pratiques et de réponses à des enjeux liés au changement climatique et à la biodiversité en ayant la possibilité d'utiliser des plants sauvages d'origine garantie.
- Favoriser l'accompagnement de structures émergentes ou existantes dans la nouvelle Région.
- Communiquer : porter à connaissance et diffuser, au niveau régional, les travaux menés dans le cadre de ce projet.



Paysages du Lauragais, Saint-Félix-Lauragais (31)



Amélioration et valorisation des connaissances sur les services rendus par l'arbre face aux enjeux liés à la biodiversité

Ce projet s'articulant autour de 4 actions a permis de compléter la base de données et la cartographie des haies de Midi-Pyrénées, de créer un partenariat avec l'IGN afin de partager ces informations et de développer la filière régionale « Végétal Local » au travers de la récolte de graines et des contacts établis avec des pépiniéristes pour la mise en culture de ces dernières.



Cornouillers sanguins de 1 an issus de graines récoltées localement

CORRIBIOR : des corridors écologiques pour la biodiversité ordinaire



Ce projet, mené en partenariat avec la Fédération Régionale des Chasseurs a pour objectif de travailler sur la restauration de la Trame verte et bleue, définie en Midi-Pyrénées dans le Schéma Régional de Cohérence Écologique (SRCE). Il porte sur la « sous-trame milieux ouverts semi-naturels ». Les opérateurs départementaux de l'arbre champêtre et les fédérations départementales des chasseurs travaillent sur

des territoires à enjeux pour diagnostiquer l'état de la Trame verte et proposent des aménagements pour la restaurer, afin d'offrir des conditions favorables à la biodiversité.

Après la réalisation des diagnostics sur les 24 communes choisies, l'association a accompagné en 2017 des groupes de travail dans 3 communes : Aurin, Fourquevaux et Gragnague et a présenté le diagnostic Corribior auprès de plusieurs autres collectivités.



Formation au diagnostic de terrain pour les partenaires Corribior, Lot

Un outil cartographique prototype pour une approche multifonctionnelle



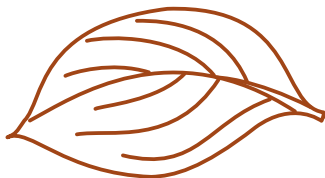
Le projet consiste à réaliser un outil cartographique d'aide à la décision pour l'aménagement et la gestion des structures arborées.

Par la cartographie des enjeux "érosion" et "biodiversité" à l'échelle d'un bassin versant, une information des acteurs du territoire : élus, agriculteurs, ... mènera à des propositions d'aménagements pour limiter l'érosion et favoriser la biodiversité. La mise en place de cet outil sera réalisée en partenariat avec l'ENSAT et le CESBIO. Ce projet s'appuie sur un travail préliminaire réalisé par Arbres et Paysages d'Autun sur un bassin versant sur la commune de Nailloux.

En savoir plus !

Retrouvez tous les renseignements sur les projets de l'AFAC Occitanie sur le site internet, en flashant le code !





Les viornes

Viburnum, viorne en latin, veut dire lier : La viorne lantane, *Viburnum lantana* ; la viorne obier, *Viburnum opulus* ; la viorne tin ou laurier tin, *Viburnum tinus*.

Viornes

Viburnum sp



Famille : Adoxacea (anciennement caprifolicées)

Noms communs : viorne lantane, laurier tin, viorne obier

Les viornes accompagnent, étoffent et ornent généreusement les haies champêtres. Elles explosent de couleurs féériques à l'automne. Elles sont tellement belles en toute saison ! Leurs fleurs sont en général finement parfumées et donnent des fruits très abondants, pour la plupart comestibles cuits en petites quantités, mettant très longtemps à mûrir selon les variétés. Leurs baies, échelonnées sur plusieurs mois, restent sur l'arbuste une partie de l'hiver, ce qui est une aubaine pour les oiseaux et autres animaux.

La viorne est classée parmi les arbrisseaux ornementaux

- pour l'abondance de ses corymbes qui illuminent les haies au printemps,
- pour son feuillage déclinant en automne une palette de couleurs resplendissantes,
- pour ses fruits rosés puis rouges puis noirs, en harmonie avec ses feuilles.



Feuilles d'automne de Viorne lantane

Les trois variétés décrites sont les plus usitées et adaptées dans notre région. Il existe environ 120 espèces de viornes dont plus de 75 sont cultivées. Beaucoup sont des cultivars sélectionnés pour leur qualité ornementale comme la "Boule de Neige".

Comme beaucoup de plantes, elles ont une particularité spécifique à leur espèce : les viornes ne sont pas tout à fait

auto fertiles, leur fructification est meilleure si elles sont accompagnées de quelques consœurs. La vie en communauté leur sied mieux ! Ce sont des aguicheuses ! En particulier la viorne obier dont les corymbes sont composés de toutes petites fleurs centrales, fertiles, entourées de grosses et belles fleurs. Ces dernières non fertiles attirent les insectes pollinisateurs et ont tôt fait de les entourloupier en les orientant vers les petites fleurs du centre.

Une gourmandise pour de nombreux animaux !



Fruits verts de Viorne lantane

Ses fruits verts, noirs à maturité, sont appréciés par 27 espèces d'oiseaux, mais aussi des écureuils, des renards... Ses propriétés médicales ne sont pas très connues : utilisée contre les maux de gorge ou astringente autrefois. Aujourd'hui la "gémothérapie" les reconnaît efficaces dans les soins contre l'asthme, les bronchites....

L'écorce de ses racines peut servir à faire de la glu.

La viorne lantane, la plus courtisée !

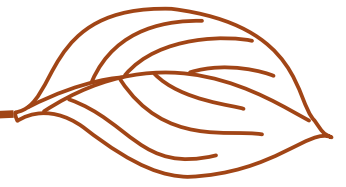
Viburnum lantana serait un dérivé de *lento* en latin qui veut dire je ploie. Elle se nomme aussi mancienne ou cochère, viorne flexible ou viorne cotonneuse.

Cet arbrisseau ferme bien les haies à la base, d'autant plus que les rejets de sa souche sont très robustes. Il peut très bien être utile dans des talus, accommodé à tous les terrains, s'étirant jusqu'à 2 ou 3 m de haut.



Viorne lantane, au sein de la haie

Son bourgeon très petit, sans écaille, est formé de deux petites feuilles fines, allongées, chiffonnées, enserrant le bourgeon. Ses bourgeons florifères sont très gros, au bout des tiges, donnant une kyrielle de fleurs en avril mai.



Ses feuilles vert sombre sont épaisses, rêches, ovales, en forme de cœur à la base, pointues, et finement dentelées. Elles sont velues, comme les tiges qui les portent, avec des nervures saillantes sur l'envers.

Les jeunes branches et les pousses, très flexibles, servent à faire des paniers ou des liens. Dans certaines contrées de France elle était utilisée pour faire des toitures. La viorne lantane protège ses bouquets de fleurs, leurs tiges ne se laissant pas couper facilement, vous n'y arriverez pas au gré d'une promenade ! Seul un outil tranchant peut vous y aider. Ses fruits légèrement sucrés ont un petit goût de pruneau, une fois blet, mais il ne faut pas en abuser.

La viorne obier, la plus élégante !

Viburnum opulus, viorne à feuille d'érable. Obier viendrait d'aubier : bois blanc.

Elle a très peu de ressemblance avec la précédente en dehors de son port. Beaucoup moins présente dans notre région, elle a une préférence pour les terrains humides et frais, notamment dans le Piémont Pyrénéen dans notre département.



Fructification d'une Viorne obier

Ses feuilles sont fines et dentelées avec 3 lobes, très peu poilues et affublées de deux glandes sur le pétiole juste en dessous de la feuille. Ses rameaux sont cassants.



Fleurs, Viorne aubier

La beauté de sa fleur, princière et curieuse, est son atout majeur. Pierre Leutaghi la décrit ainsi : "...de petites couronnes de mariées suspendues aux buissons pour des noces de fées....".

Son feuillage virant du jaune doré au cramoisi, passe par toutes les couleurs d'orange et de rouge. Ses fruits qui deviennent roses puis rouge vif n'attirent les oiseaux que

plus tard dans l'hiver. Crus ils sont toxiques et amer, mais la cuisson les rend plus savoureux et inoffensifs. En compote, confiture, ou avec du miel et de la farine, distillés en alcool, ils pourraient plaire aux gourmands !

La viorne tin, la plus hétérocyte !

Viburnum tinus. Appelée aussi laurier tin pour sa ressemblance avec le laurier noble, elle est totalement différente des deux précédentes. Elle s'adapte à beaucoup de sols différents.

Un bijou accroché à ses branches.



Fruits du Laurier tin

Le plus incomparable chez la viorne tin est son fruit, d'une couleur unique dans la flore d'Europe. Ses baies, bleu nuit métallisé, brillantes, éclatantes au soleil, embellissent l'arbre tout l'hiver. Sa graine unique à l'intérieure est très convoitée par les oiseaux, disponible à leur menu tout l'hiver.

La moins "champêtre" des viornes.

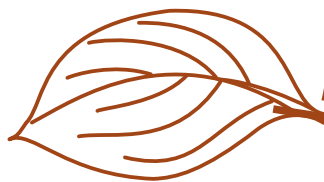
Elle est utilisée dans les jardins urbains pour son élégance, son feuillage persistant et sombre. Ses fleurs blanches ombrées de rose s'épanouissent de janvier à avril. mais très souvent également à l'automne, voir même tout l'hiver. S'ajoute à son charme, un léger parfum à la floraison.

La viorne tin a été et est encore très utilisée dans les parcs anciens ou récents. Quelques spécimens de plus de 3 m de haut témoignent de sa vigueur. Il faut en tenir compte pour lui réserver une belle place dans une haie.

Chacune d'elles a sa beauté unique, laissez vous tenter !

Si vous plantez une haie, selon votre type de terrain et vos objectifs de plantation, pensez aux viornes !





L'actualité nous rappelle régulièrement combien notre environnement est sensible aux intempéries et aux événements climatiques : problèmes d'érosion des sols, routes et fossés recouverts de boue, îlots de chaleur en ville ou à la campagne, dégâts liés aux vents violents ... Une note positive au milieu de ce triste inventaire : l'arbre local sous forme de forêt, bosquet, haie et alignement est un formidable outil pour maintenir ou rétablir les équilibres nécessaires à la résilience des milieux.



Erosion : Coulée de boue, juin 2017

L'arbre et la haie champêtre sont une réponse à de nombreux enjeux écologiques

Face aux changements climatiques et à la perte de biodiversité, l'arbre et la haie champêtre jouent un rôle important dans les territoires :

- action sur le micro-climat, modération des températures et protection contre le vent,
- diminution de l'érosion avec le maintien du sol et la régulation des écoulements d'eau,
- restauration des paysages, accueil de la faune et de la flore,
- filtration des substances polluantes pour améliorer la qualité de l'eau ou de l'air.

Par le maintien et la plantation d'arbres de pays, citoyens, collectivités, entreprises et agriculteurs peuvent contribuer à la préservation de notre environnement.

L'association Arbres et Paysages d'Autan, par les projets qu'elle anime, accompagne ces publics dans leur démarche volontaire. Plant'Arbre, Corribior, Végétal Local, Carto'haie, agroforesterie, valorisation des résidus de taille... sont autant de projets en cours dont les actions offrent des outils qui permettent de comprendre les rôles de la trame verte et de la densifier afin d'agir concrètement sur les territoires.

Réservoirs de biodiversité (boisements, friches, prairies) et corridors écologiques (haies, ripisylves) constituent la Trame verte dans nos communes. Les cours d'eau, ruisseaux et zones humides forment quant à eux la Trame bleue. Depuis le Grenelle de l'Environnement et l'adoption du SRCE Midi-Pyrénées (Schéma Régional de Cohérence Écologique), les communes doivent restaurer ou préserver

la Trame verte et bleue à l'échelle communale. Arbres et Paysages d'Autan les accompagne dans leurs réflexions et leurs actions afin d'améliorer ces trames. Elle participe également à des réunions de concertation pour l'écriture de Plan Climat-Air-Energie Territorial auprès des intercommunalités.

Nous avons tous un rôle à jouer, pour démultiplier les actions des collectivités !

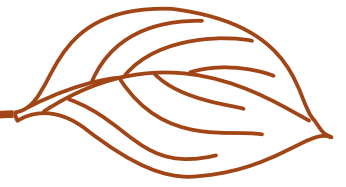
Les particuliers, dans leur jardin, au potager ou près de leur verger peuvent utiliser des arbres et des arbustes de pays. Sous forme de haie champêtre, milieu riche à forte valeur écologique, ils jouent un rôle important dans le maintien de la biodiversité fonctionnelle du jardin tout en densifiant le maillage de la trame verte communale.

Les agriculteurs peuvent également participer à cette densification tout en bénéficiant des avantages des arbres locaux au sein de leurs parcelles agricoles. Dans cet objectif, l'association Arbres et Paysages d'Autan les accompagne pour la conception de projets agroforestiers.



Haie champêtre, Beauville

Lorsque tous les acteurs du territoire se réunissent pour travailler ensemble, de belles réalisations voient le jour comme à Beauville. Les habitants, les agriculteurs et les élus du village ont réalisé des aménagements sur leur territoire pour lutter contre l'érosion des sols et les coulées de boue : talus plantés, fascines, bandes enherbées, haies, changement de pratiques agricoles... Le résultat est pérenne et 20 ans après, les talus des bords de champs sont stabilisés, la terre reste dans les parcelles, les routes ne sont plus couvertes de boue. Tout cela en restaurant le paysage et en favorisant la biodiversité !



Les pertes de sol et de biodiversité sont deux problèmes environnementaux actuels qui affectent nos territoires. Ils engendrent notamment des déséquilibres écologiques, des baisses de fertilité des sols, des dégâts matériels sur les routes et les habitations... Ils ont pris de l'ampleur sur nos territoires depuis le remembrement avec la disparition progressive de la trame arborée et la modification des pratiques culturales.

Accompagner les territoires pour passer à l'action

Suite à un appel à initiatives pour la biodiversité lancé par l'Agence de l'eau Adour-Garonne, l'AFAHC Occitanie a répondu avec la proposition d'un projet de mise en place d'un outil d'aide à la décision pour accompagner les territoires autour des enjeux érosion et perte de biodiversité. Ce projet ayant été retenu, l'Agence apporte son soutien financier pour le mettre en place.

Un projet multipartenarial

Le projet a été initié sur 4 départements avec chacune des associations départementales adhérentes de l'AFAHC Occitanie : Arbres et Paysages d'Autun, Arbre et Paysage du Gers, Maison de la Nature 65 / Arbre et Paysage 65 et Arbres et Paysages Tarnais. Dans chaque département, une zone d'étude correspondant à une unité hydrographique (environ 15kmx5km) a été sélectionnée en concertation avec les acteurs du territoire (syndicats, collectivités...) pour son intérêt par rapport aux enjeux érosion et biodiversité.

Ces 4 zones d'étude ont fait l'objet d'un diagnostic paysager par les opérateurs de terrain de chaque association afin de déterminer les zones à enjeux croisés biodiversité et érosion.

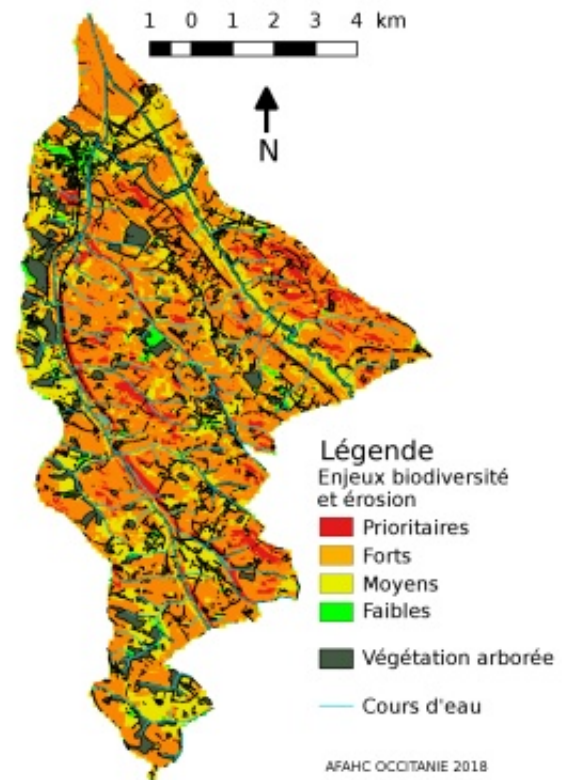


La méthodologie a été mise en place lors de sorties de terrain entre les opérateurs

Le développement d'un outil cartographique

Simultanément à la phase terrain, Arnaud Arbeumont, étudiant à l'Université Paul Sabatier et Baptiste Villemagne, étudiant à l'Ecole Nationale d'Agronomie de

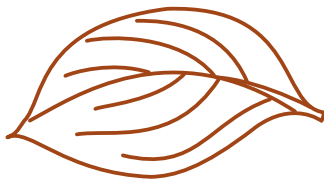
Toulouse ont développé un outil cartographique avec le logiciel Qgis, durant 5 mois. Basé sur des données principalement issues de l'IGN, l'outil réalise des traitements successifs permettant d'obtenir des cartes à l'échelle du sous-bassin versant traduisant les zones à enjeux érosion et biodiversité. La carte permet de visualiser les zones prioritaires qui comportent une biodiversité faible et des sols sensibles à l'érosion. L'outil se décline également à l'échelle de la parcelle pour apporter un support à l'accompagnement individuel sur les choix d'aménagements.



Enjeux croisés Biodiversité et Erosion, sous-bassin versant de Gardouch (Haute-Garonne)

La mobilisation des acteurs

Le 18 septembre 2018, une réunion à l'Agence de l'eau Adour Garonne a regroupé les acteurs du territoire travaillant sur ces deux thématiques. Suite à la présentation de l'outil logiciel, les discussions ont permis d'échanger sur l'utilité de ce nouvel outil auprès des partenaires et d'initier la deuxième phase du projet qui va permettre de tester l'outil sur les territoires pour la mise en place d'actions concrètes : plantations de haies, régénération naturelle, modifications de l'entretien...



Le fondement de nos associations de planteurs de haies réside dans l'utilisation de végétaux autochtones, capables de s'adapter aux contraintes diverses de notre territoire (paysagères et pédoclimatiques).



Ces végétaux, naturellement présents depuis des siècles dans nos contrées, ont, au fil du temps, acquis des qualités génétiques leur permettant de se développer pleinement, mais également de répondre aux besoins de la faune locale. Ainsi le noisetier, par sa floraison précoce (en fin d'hiver) est un allié idéal des pollinisateurs dont la nourriture s'est vue réduite durant la saison froide.

Le choix des essences est un élément essentiel à la pérennité de la haie. L'adaptabilité d'une essence à un territoire diffère d'une graine à l'autre, selon le site où elle a été cueillie.

La marque collective Végétal Local vient donc répondre à ce besoin et assure au planteur un plant robuste capable de pousser sans difficulté sur son sol.

Comment travaillons-nous ?

Les associations de planteurs de haies se mobilisent pour favoriser l'émergence et l'utilisation des essences d'origine locale sur chacun des territoires concernés.

Durant la saison de fructification, des bénévoles sillonnent les haies, boisements et lisières de forêts afin de repérer des sites de récoltes anciens (antérieurs à 1970) et d'y récolter les fruits des essences labellisables. Les essences récoltées sont au nombre de dix-sept aujourd'hui.



Récolte de graines par les bénévoles, à Montesquieu Lauragais

Suite à la récolte, les fruits sont nettoyés afin d'en extraire les graines que l'on fait sécher pour éviter qu'elles ne pourrissent et assurer leur bonne conservation. Elles sont

ensuite conservées au frais jusqu'à leur distribution au pépiniériste « naisseur ». Ce professionnel fait germer les graines et les fait grandir en jeunes plants que nous planterons l'année suivante.

En 2017, 30 % de nos plants étaient labellisés Végétal Local et nous avons pour objectif de passer à 50 % de nos plants d'ici 2020.



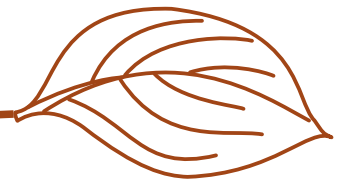
Après la récolte : nettoyage des graines avant séchage

La commission bénévole de « récolteurs de graines » a repris son activité mi-juillet et les cueilleurs ont été formés aux protocoles de récolte et de nettoyage. D'autres adhérents nous soumettent des propositions de sites de récolte. Dans ce cas, nous profitons d'une belle journée pour aller voir si le site est conforme aux exigences de la marque et si c'est le cas, nous récoltons les essences du moment.



Graines récoltées le 5 octobre 2018 : églantier, prunelier, alisier, frêne et troène des bois

Les végétaux d'origine locale répondent à certaines problématiques des collectivités notamment celle de la mise en place de la Trame Verte et Bleue. Depuis deux ans Arbres et Paysages d'Autan intervient dans le cadre d'une formation dispensée au CNFPT et sensibilise ainsi les agents des collectivités à l'intérêt des arbres et arbustes d'origine locale dans les aménagements communaux. Chacun pourra ainsi s'investir dans cette démarche à son échelle.



Augmentation des réalisations agroforestières en Haute-Garonne



Arbres et Paysages d'Autan sensibilise depuis près de 10 ans à la pratique agroforestière : association sur une même parcelle d'arbres et de productions agricoles animales ou végétales. Soirées-débats,

tenues de stand informatif, formations dans les lycées agricoles ou auprès des agriculteurs... de nombreuses actions sont réalisées, notamment avec le soutien du programme Agr'eau subventionné par l'Agence de l'eau Adour-Garonne.

L'association est habilitée à accompagner techniquement les agriculteurs dans le cadre de la mesure 8.2.1 du Plan de Développement Rural Régional. Cet hiver, cinq agriculteurs vont planter plus de 1300 arbres agroforestiers, soutenus financièrement par l'Europe et le Conseil Régional. Deux autres projets ne répondant pas aux critères de la mesure 8.2.1 ont été accompagnés et seront également réalisés dans le cadre d'autres programmes subventionnés, publics ou privés.

Un nouvel appel à projet pour la mesure 8.2.1 sera lancé par la Région début 2019. Vous êtes agriculteur et intéressé par la démarche ? N'hésitez pas à prendre contact avec Arbres et Paysages d'Autan pour plus d'informations ou pour vous inscrire.

Un programme de plantation et de sensibilisation pour préserver les paysages et la biodiversité le long du canal du Midi

L'AFAHC Occitanie a sollicité les Voies Navigables de France (VNF) afin d'animer un programme de plantation et de sensibilisation pour inciter à la mise en place d'arbres et de haies champêtres dans une bande de 15 km de part et d'autre du Canal du Midi.

Reconnu comme étant un élément constitutif important de la Trame verte et bleue dans le SCOT Lauragais par exemple, le Canal du Midi permettra aux associations membres de l'AFAHC Occitanie : Arbres et Paysages d'Autan, Arbres et Paysages d'Aude et Paysarbre (34) de s'appuyer sur un élément emblématique connu des riverains pour sensibiliser aux enjeux de la préservation, l'amélioration ou la restauration des corridors écologiques pour une Trame verte et bleue fonctionnelle.

Le projet a été accepté ! Nous animerons un programme de sensibilisation spécifique, et les citoyens, collectivités, entreprises, associations... souhaitant planter local dans cette bande de 30 km de large bénéficieront d'une aide financière en complément de l'aide déjà existante du Conseil Régional Occitanie dans le cadre du programme Plant'arbre.



AGRIFAUNE : partenariat avec la Fédération des Chasseurs de Haute-Garonne



Projet partenarial dans les territoires, AGRIFAUNE a pour objectif de concilier Agriculture et Faune Sauvage. En Haute-Garonne, depuis maintenant 3 ans, la Fédération des Chasseurs de Haute-Garonne s'est rapprochée d'Arbres et Paysages d'Autan

pour travailler à l'amélioration des corridors écologiques sur le Nord Est Toulousain dans la plaine de la Save et de la Garonne. Sur un territoire à dominante céréalière, la dynamique locale porte sur la préservation de zones de refuge et de reproduction du faisan commun. La première phase de diagnostic paysager et des pratiques agricoles locales a fait ressortir des besoins en matière de plantation et restauration de haies, de zones refuges en période hivernale, mais également la présence d'un maillage de friches et de jachères favorables à la biodiversité. Si vous souhaitez en savoir plus, retrouvez toutes les infos sur www.agrifaine.fr et contactez la FDC 31.



Sixièmes rencontres nationales Arbres et Haies Champêtres

Rendez-vous incontournable du réseau Afac-Agroforesteries, les 6ème rencontres sur le thème « Ressources en eau, ressources bocagères » se sont déroulées à Lannion en Bretagne du 21 au 23 novembre. Colloque national organisé tous les quatre ans, cette manifestation est l'occasion d'échanger, de s'informer et d'apprendre sur l'arbre champêtre, la haie et l'agroforesterie. Plus de 70 intervenants et 500 participants venant de toute la France, se sont réunis pendant trois jours. Le réseau des opérateurs en Région Occitanie a fait le déplacement pour représenter l'AFAHC-Occitanie. Retrouvez toutes les infos sur le site : afac-agroforesteries.fr



Vie de l'association



Programme de plantation : inscription pour la session de Février 2019

C'est le moment de préparer votre projet de plantation. Vous pouvez vous inscrire pour bénéficier de nos conseils sur le choix des arbres et des arbustes. Parlez-en autour de vous et dans votre commune. Nous vous invitons à la prochaine réunion « Réussir son projet de plantation », elle se déroulera le **Samedi 12 janvier à 9h30** dans nos locaux à Ayguesvives pour une mise à disposition des végétaux le 16 février 2019 !



Beau succès pour la page Facebook

L'association a inauguré sa page Facebook début 2017 et elle rassemble aujourd'hui plus de 600 abonnés. Par ce mode de communication supplémentaire, l'association élargi sa communication pour diffuser ses actualités et valorise de façon réactive les actions et interventions dans les territoires (chantiers, balades, conférences). C'est aussi l'occasion de toucher un nouveau public pour promouvoir le rôle de l'association et la diversité des projets. Abonnez-vous, partagez l'info et suivez votre association !



L'actualité Corribior et Valorisation des Déchets Verts sur Facebook

Retrouvez également l'actualité du projet CORRIBIOR : des Corridors pour la Biodiversité sur la page Corribior, projet régional en partenariat avec la Fédération Régionale des Chasseurs d'Occitanie et l'actualité du projet Valorisation des Déchets Verts sur la page "Déchets Verts" en partenariat avec les associations Libertree et Partageons les Jardins.



Le Conseil d'Administration 2018

Cette année, nous accueillons Marithé Vaissière dans le Conseil d'Administration et nous remercions également Adrien Claustres pour son investissement dans l'association depuis 2015. Pour l'exercice 2018, le bureau se compose de Jacques Subra (Président), Catherine Cibien (Vice-Présidente), Françoise Brossaud (Trésorière), Brigitte Zwilling (Trésorière adjointe), Jacqueline Baussens (Secrétaire) et Isabelle Chauveau (Secrétaire adjointe), ainsi que 8 autres membres.



La vie de l'équipe salariée

Au niveau de l'équipe, Véronique Baer s'absente de l'association pour 12 mois et nous accueillons depuis début septembre Annabel Fourcade. Elle prend le relais des principales missions de Véronique et renforce l'équipe. Nous accueillons également depuis cet été Gahlia Alem-Raquin un jour par semaine pour le suivi de la démarche végétal local et les récoltes de graines. Marielle Baron, quant à elle, augmente son temps de travail sur le secrétariat. Elle est donc présente les lundis, mardis et vendredis.

Les projets de l'association sont soutenus par :



AGENDA

Samedi 12 janvier
Réunion « Réussir son projet de plantation »
Ayguesvives

Jeudi 17 janvier
Formation « Taille douce des arbres fruitiers »
Ayguesvives

Vendredi 15 février
Formation « Traitements biologiques »
Ayguesvives

Samedi 16 février
Livraison des végétaux
Ayguesvives

Vendredi 15 mars
Formation « Techniques de greffe »
Ayguesvives

Vendredi 19 avril
Formation « Sol vivant : Paillage et compostage »
Ayguesvives

Vendredi 24 mai
Formation « Biodiversité au verger »
Ayguesvives

Vendredi 21 juin
Formation « Initiation à la botanique »
Ayguesvives



Informations sur :
www.arbresetpaysagesdautan.fr
Et suivez-nous sur Facebook !

