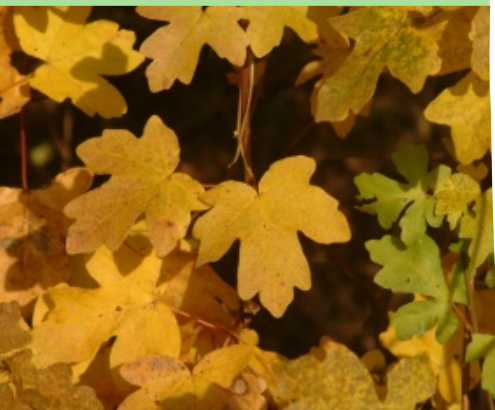




# La Feuille d'Autan

## Sommaire

Edito.....	1
Un programme pour s'informer et planter champêtre.....	2
Une année agroforestière....	4
L'érable champêtre.....	6
Venez-vous former et impliquez-vous.....	8
La valorisation des déchets verts.....	10
Brèves.....	11
Vie de l'association Agenda.....	12



Feuillage automnale d'érable champêtre

Ont participé à la rédaction et la relecture :

V.BAER, F.BROSSAUD,  
M.BILLET, I.CHAUVEAU,  
J.CRANSAC, A.DESIREE,  
A.DUTECH, W.FARAGO,  
O.GIRARD, N.HEWISON,  
M.OGIER, I.SYTEL,  
B.ZWILLING.

Photos : APA

ISSN 1285-1450

## EDITO

2017, année d'élections, tous les prétendants à la Présidence de la République mettent l'écologie dans leur programme... réjouissons-nous. L'Association, elle n'arrête pas de développer ses projets environnementaux. Bien sûr, elle plante toujours plus d'arbres, d'arbustes, de haies ! Mais aussi, en 2016, elle a travaillé sur de nombreux autres programmes, certains sont nouveaux :

Nous avons commencé la récolte de graines de 5 espèces d'arbres et arbustes de pays de la Haute-Garonne afin de pouvoir utiliser des végétaux d'origine génétique locale dans nos plantations.

Un outil commun, régional, de saisie des informations sur les plantations a été mutualisé avec les associations partenaires sur une base cartographique, en lien avec l'IGN.

Nous sommes partenaires des Fédérations des chasseurs pour la mise en œuvre du programme « CORRIBIOR » (des corridors pour la biodiversité ordinaire) de sauvegarde des paysages, de la faune et de la flore sauvage dans les territoires de 24 communes de Haute-Garonne, dans le respect de la « Trame Verte et Bleue » définie par la Région.

Notre association va développer un partenariat avec le Sicoval pour la mise en valeur des déchets verts dans le cadre d'un projet construit avec les associations Libertree et Partageons les jardins.

Si l'année dernière une commission a sélectionné des arbres remarquables sur nos territoires, elle est maintenant en train de préparer un livre qui mettra ceux-ci en valeur. Vous pourrez le consulter et aussi l'acquérir.

ET surtout... retrouvez-nous sur la page Facebook, aujourd'hui à la disposition de tous, adhérents et non adhérents, pour partager des articles, des photos, des informations sur la vie d'Arbres et Paysages d'Autan.

La Présidente, Brigitte ZWILLING

## Invitation à l'Assemblée Générale

**Vendredi 24 Mars**

**Labastide Beauvoir**

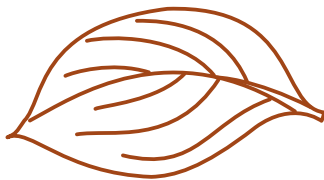
**18h00 - 19h00 : A la rencontre des filaires de Labastide**  
Animation sur les arbres remarquables

**20h00 : Assemblée Générale**  
Projection-débat "Et si nos déchets verts devenaient ressources ?"

**Venez nombreux !**

20 route de Ticaille 31450 Ayguesvives  
Tél/Fax : 05.34.66.42.13  
Courriel : apa31@free.fr  
www.arbresetpaysagesdautan.fr





Depuis sa création, l'objet principal d'Arbres et Paysages d'Autan est de promouvoir l'arbre de pays et la haie champêtre pour le mieux vivre de tous. Pour répondre à cet objectif, l'association anime depuis plus de 20 ans un programme de plantation en Haute-Garonne, complémentaire au programme mené par le Conseil Départemental réservé aux agriculteurs exploitants. Le programme « Plant'arbre » est soutenu par le Conseil Régional Occitanie pour apporter une aide technique et financière aux particuliers, aux collectivités, aux entreprises et aux agriculteurs dans le cadre des Fonds Carbone.

## L'arbre champêtre multifonctionnel

L'arbre de pays et la haie champêtre jouent de nombreux rôles : ils accueillent la biodiversité et permettent le déplacement de la faune et de la flore. On parle de corridors écologiques et de Trame verte et bleue. Ils jouent également un rôle essentiel sur l'amélioration et la préservation de la qualité de l'eau en luttant contre l'érosion des sols et en filtrant les produits phytosanitaires. L'arbre et la haie constituent aussi une ressource économique : tous deux sont pourvoyeurs de plaquettes ou de bûches pour le chauffage, de Bois Raméal Fragmenté (BRF) pour le paillage ou l'amendement, de

piquets... mais aussi la base de produits transformés comme les isolants écologiques !

Vous êtes intéressés et souhaitez planter une haie champêtre ou en parler autour de vous ? Les prochaines réunions d'information « Réussir son projet de plantation » auront lieu à 9h30 dans nos locaux **le samedi 10 juin et le samedi 16 septembre**. Ces réunions sont ouvertes à tous. Elles sont l'occasion d'acquérir les bonnes pratiques pour des plantations respectueuses des paysages et de l'environnement, et de faire connaissance avec les arbres et les arbustes locaux.

## Un projet d'aménagement paysager partagé

### Témoignage d'Esther ESCRICH FONS, Maire de SAINT-GERMIER

Située dans le Lauragais, la commune de SAINT-GERMIER compte 120 habitants. La configuration de notre village et la répartition de son habitat ne se prêtant guère au rapprochement de la population, il m'a paru nécessaire de trouver un lieu de rencontre intergénérationnel. Dans cette optique, la commune a décidé de créer un jardin citoyen, avec l'acquisition en 2015 d'un terrain à proximité de l'axe reliant les 2 parties du village : le CAUE, Arbres et Paysages d'Autan et Sophie FABRE, paysagiste, ont été sollicités afin de réfléchir à un projet d'aménagement permettant de créer un espace de rassemblement autour d'activités de plein air, tant sportives que culturelles. Il est prévu une aire de jeux, un théâtre de verdure, une aire de pique-nique pour les habitants et les promeneurs, mais aussi la plantation d'un verger partagé pour embellir le site. Offrant un magnifique belvédère sur la campagne environnante, l'aménagement permettra de respecter le cadre paysager. Le projet va se réaliser en 2 étapes. Première phase : décembre 2016 avec la plantation d'une haie paysagère qui délimite le terrain mais aussi reconstruit un écosystème par la diversité des arbres et arbustes plantés ; la deuxième phase au dernier trimestre 2017 avec les travaux de

terrassement des aménagements et la plantation des arbres fruitiers.

### Une démarche participative réunissant les habitants

En décembre 2016, les habitants du village et les bénévoles d'Arbres et Paysages d'Autan ont participé à la première phase par la plantation de la haie paysagère avec l'aide technique de William FARAGO et de Sophie FABRE. Les conseils de plantation et de paillage se sont révélés nouveaux et éclairants pour la plupart des participants. Les apprentis planteurs se sont revigorés au moment du déjeuner autour d'un buffet campagnard sous un magnifique soleil d'automne. Suite du projet dans un an pour la plantation des fruitiers, d'ici là on regardera la haie du verger pousser !



Un chantier participatif réunissant habitants et bénévoles de l'association



## Une haie intégrée dans le paysage pour se protéger du vent

Nous habitons une maison isolée avec un paysage de champs cultivés, près d'une jachère et d'un bois. Nous avons souhaité planter une double haie pour nous protéger du vent froid de l'hiver. Nous avons demandé conseil à Arbres et Paysages d'Autan afin que notre plantation soit adaptée aux conditions pédo-climatiques et pour avoir une haie bien intégrée dans le paysage ! La plantation s'est faite sur une longueur de 50 m en double rangée, alternant arbres et arbustes d'essences locales ... de quoi faire une haie variée au fil des saisons. Avec un bon décompactage de la terre au préalable et une bonne épaisseur de paillage les jeunes plants se sont vite installés. Au bout de 2 années, notre haie vit sa vie et nous n'avons plus à intervenir ! Nous sommes heureux de participer à la reconstruction d'un peu de biodiversité dans notre campagne lauragaise qui manque parfois cruellement de haies champêtres !

## Témoignage de Sophie Fabre, planteuse à SAINT-GERMIER

supplémentaire aux résidents. La pertinence de ce projet réside en sa transversalité.

Tous les ateliers ont joué un rôle dans sa réalisation. La plantation de la haie a été assurée par les équipes « Espaces Verts », « Ferme » et « Horticulture ». L'équipe « Bricolage » a œuvré à la réalisation des panneaux du verger, des nichoirs et abris à insectes. L'équipe « Conditionnement » s'est occupé de la rédaction et de l'affichage des panneaux du verger. L'atelier « Couture » s'est déjà proposé pour récolter les fruits. La ferme, à terme, s'occuperait de la transformation des fruits (compote, confiture...). L'attribution de chaque arbre à un corps composant le Foyer (Groupe de vie / Administration / Cuisine / Corps médical / Service entretien) a permis à tous de se sentir investis dans ce projet. C'est une belle mobilisation rendue possible au travers d'une journée de plantation permettant à tous (ou chacun) de pouvoir s'initier au travail de plantation, de marquer le temps au travers de la symbolique de la plantation d'un arbre... de créer des liens, dans une logique de transdisciplinarité». Le chantier participatif eu lieu en décembre 2015 réunissant l'ensemble des résidents. 110 arbres et arbustes furent plantés pour une haie champêtre protectrice et 19 fruitiers de variétés anciennes pour constituer un verger rustique et diversifié. Les plantations se poursuivront avec la plantation d'une deuxième haie de 200 mètres ! Réalisée avec les résidents pendant l'été 2016, la visite de suivi des plantations a prouvé l'intérêt de mener de tels projets.

C'est une belle réussite à tous les niveaux.



Une haie champêtre pour accueillir la biodiversité

## Un projet de plantation pas vraiment comme les autres !

### Témoignage du Foyer d'Accueil Spécialisé ERNEST BOUÉ

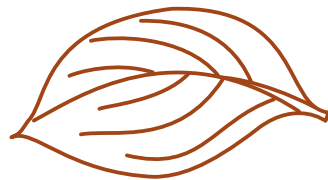
Le Foyer d'Accueil Spécialisé ERNEST BOUÉ est un établissement accueillant des adultes en situation de handicap sur la commune de PECHBONNIEU. Début 2015, 3 moniteurs de ce Foyer ont suivi le cycle de formation « Arbres Fruitiers et techniques associées » pour construire un projet collectif avec l'objectif d'impliquer l'ensemble des résidents.

### Un verger et des haies champêtres pour tous

« Dans le projet global de la ferme il est prévu la création d'un verger et de deux haies bocagères. Nos connaissances en arboriculture fruitière étaient limitées. Nous avons alors pris contact avec l'association « Arbres et Paysages d'Autan ». Au-delà de la formation, l'association nous assurait un accompagnement dans le choix des végétaux adaptés à la nature de nos sols, les conseils techniques pour travailler le sol, les techniques de plantations, et les conseils sur l'entretien courant. Les moniteurs d'ateliers « Horticulture » et « Espaces Verts », ont suivi l'ensemble des conseils afin d'apporter un savoir



Sensibilisation et explications lors du chantier de plantation



Cela fait maintenant plusieurs années que nous vous parlons d'agroforesterie, cette pratique agricole favorable à l'environnement consistant à associer sur une même parcelle arbres et production animale ou végétale. Retour sur l'actualité 2016 en Haute-Garonne.

## Faire connaître l'agroforesterie

Arbres et Paysages d'Autan continue son action de sensibilisation **en animant des projections-débats, des conférences, des visites de parcelles agricoles...**



Sensibilisés à l'agroforesterie, les lycéens du Lycée agricole d'Ondes mettent en pratique lors d'un chantier de plantation.

L'association sensibilise également l'enseignement agricole en intervenant auprès des professeurs en formation à l'ENFA, auprès des lycéens d'Ondes, en animant des formations auprès des agriculteurs à la demande d'ERABLES 31 (groupement des producteurs bio de Haute-Garonne). De même, en 2016 un échange a eu lieu avec les conseillers agricoles du Conseil Départemental 31 pour que ces derniers transmettent les informations sur cette pratique auprès des agriculteurs qu'ils accompagnent. Ces actions qui font avancer pas à pas l'agroforesterie dans notre département sont soutenues par le programme Agr'eau financé par l'Agence de l'eau Adour-Garonne.

## Mettre en place de nouveaux projets et assurer le suivi des parcelles plantées

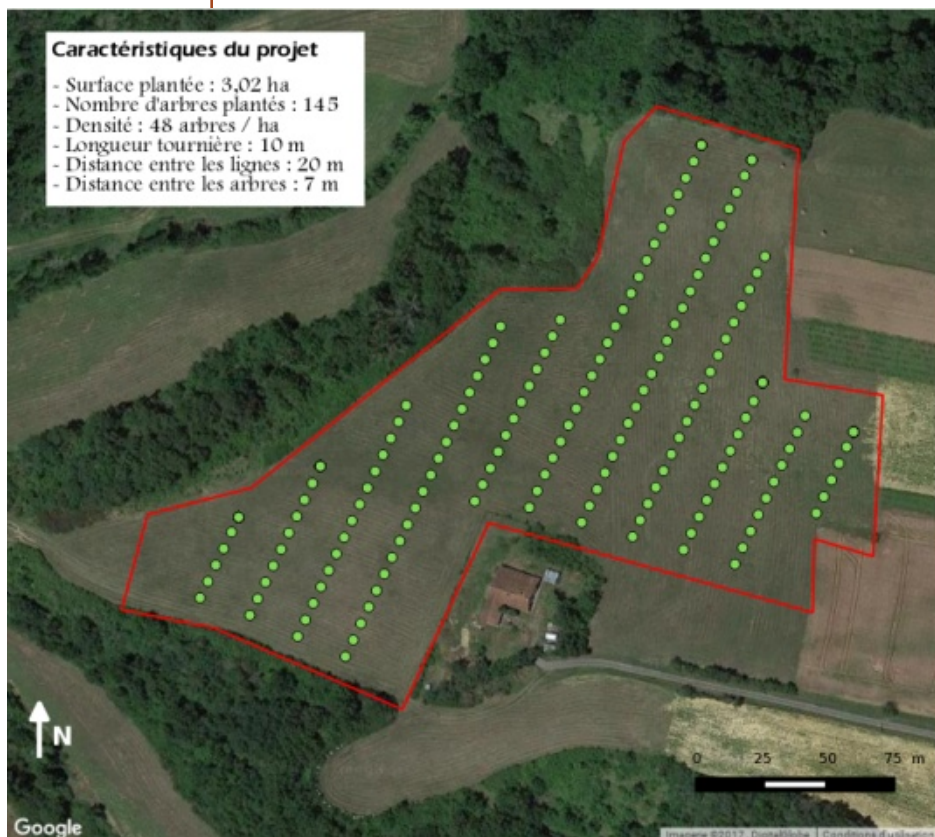
En tant qu'opérateur historique de l'arbre hors forêt dans le département, l'association est habilitée à assurer la **maîtrise d'œuvre des projets agroforestiers dans le cadre de la mesure européenne 8.2.1** réservée aux agriculteurs exploitants.

Dans le cadre des dispositifs Forêts-Bois-Carbone, la Région Occitanie

soutient les plantations agroforestières sur l'ancien périmètre de Midi-Pyrénées. En 2016, nous avons ainsi accompagné 3 projets, de la conception à la fourniture des arbres : un agriculteur céréalier à Caubiac, un apiculteur « double-actif » à Pin Murelet et la SCIC Organic Vallée à Belesta-en-Lauragais (voir témoignage). Le nouvel appel à projet a été lancé par le Conseil Régional le 16 décembre 2016.

Le second appel à projet débutera le 13 mars et **les dossiers seront à déposer avant le 18 mai 2017**. Pour en savoir plus sur les conditions, le cahier des charges et le formulaire de candidature sont en ligne sur le site de l'Europe : [www.europe-en-lrmp.eu](http://www.europe-en-lrmp.eu) et sur notre site internet.

D'autres projets ne rentrant pas dans le cadre de la mesure 8.2.1 ont pu être accompagnés, comme par exemple le projet de la Basse-Cour du Bois Gourmand à Fourquevaux. Ce futur parc à volailles a pu bénéficier du soutien d'une entreprise toulousaine qui souhaitait compenser le carbone émis par ses collaborateurs en soutenant un projet de plantation (voir témoignage).



Plan d'implantation d'une parcelle agroforestière. Longueur des tournières et distance entre les lignes sont adaptées pour chaque projet en fonction du matériel utilisé.



## Organic Vallée en route vers l'agroforesterie

### Témoignage de la SCIC Organic Vallée à Belesta en Lauragais

Organic Vallée est une entreprise de territoire porteuse d'un projet d'économie circulaire de proximité, structuré autour de la valorisation des bio-déchets. Sur nos 55 hectares, une trentaine d'hectares sont des terres agricoles qui viennent de finir leur conversion vers l'AB en décembre 2016.

Le « déclic agroforestier » a eu lieu en visionnant un documentaire sur le projet développé par Alfredo Cunhal, au Portugal. L'agroforesterie s'est imposée comme une évidence : elle nous apparaît comme l'économie circulaire à l'échelle du Vivant. Nous ne sommes pas experts de l'agroforesterie, mais nous sommes conscients que l'arbre, du plus profond de ses racines jusqu'à l'extrême pointe de ses feuilles, développe et entretient des relations d'une complexité extraordinaire avec son environnement : champignons, bactéries, insectes, nutriments, etc.

Au printemps 2016, Organic Vallée a déposé, en partenariat avec Arbres et Paysages d'Autan, une

demande de subvention dans le cadre de la mesure européenne 8.2.1 pour l'implantation d'un système agroforestier sur une partie du foncier occupé par la coopérative : 410 arbres sur 7,5 hectares. Arbres et Paysages d'Autan, après une visite détaillée du terrain afin d'identifier les essences spontanément présentes sur le site, a sélectionné avec nous une quinzaine d'essences.

La faible densité d'implantation permettra aux futurs projets et coopérateurs de bénéficier de tous les impacts positifs liés à la symbiose de l'arbre avec son environnement en limitant les effets négatifs d'un ombrage excessif.

Nous sommes très heureux d'avoir pu travailler avec Arbres et Paysages d'Autan dans le cadre de ce projet : leur expertise unique dans notre département aura été déterminante pour répondre à notre besoin. Dans les prochaines semaines, nous allons lancer un appel à porteurs de projets pour rechercher activement des personnes souhaitant développer leur activité en intégrant Organic Vallée.

## Pourquoi associer arbre et élevage sur une exploitation agricole du Lauragais ?

### Témoignage de Mathilde Riom, agricultrice à la Basse-Cour du Bois Gourmand à Fourquevaux

#### Pourquoi l'agroforesterie ?

Planter un arbre est un acte engagé dans le présent, pour le futur : c'est embellir le paysage, favoriser la biodiversité, agir contre le changement climatique,... Planter 400 arbres, y associer des élevages, les accompagner dans leur développement, observer leurs interactions, c'est ça l'Agroforesterie, c'est notre mission ! Planter des arbres avec les conseils d'Arbres et Paysages d'Autan et la participation des voisins et des amis, c'est se faire plaisir et investir dans un outil de travail bien agréable ...

#### L'agroforesterie en élevage de volailles ... comme une évidence ...

Plus spécifiquement dans notre cas, la plantation des arbres nous permettra d'avoir de bons fruits juteux, du

bois d'œuvre et du bois de chauffage ; pour les volailles, c'est une protection, un abri contre les aléas du climat, contre les prédateurs, et aussi une source de nourriture. C'est aussi une façon de respecter les instincts naturels de la volaille, qui n'explore son territoire qu'en étant sûre d'avoir une protection au-dessus de sa tête ! Et en explorant mieux son territoire, elle mange plus varié (plus d'herbe, plus de vers, plus de fruits), elle est moins stressée et cela s'en ressent dans sa chair ! Les œufs agroforestiers sont aussi reconnus comme étant naturellement enrichis en oméga 3. Et grâce aux déjections des volailles, les arbres pousseront plus vite !

#### Témoignage de EASYTRY, entreprise toulousaine

#### Pour une compensation carbone humaine et locale

Easytri a souhaité s'investir auprès d'Arbres et Paysages d'Autan et du projet de Mathilde RIOM et de son entreprise car cette action locale trouvait tout son sens et répondait aux valeurs qu'EASYTRI supporte. Une action locale, utile, directe et liée à une vraie relation humaine. Une belle journée conviviale et riche lors de la plantation des arbres en équipe et un suivi du projet dans la durée. EASYTRI sera le 1er client des bons œufs de la Basse-Cour du Bois Gourmand et plus dès que possible !



Le chantier de plantation participatif de BCBG



# L'érable champêtre

L'érable champêtre est discret, il a un feuillage fin et fluide, il illumine les bois à l'automne : il est plein de soleil et de lumière avec ses couleurs qui vont du jaune doré à des teintes cuivrées, soutenues de rouge. Soyez curieux, cherchez-les dans les bois et les haies, vous serez attirés par ses éclats fauves, vous ne serez pas déçus !

## Erable Champêtre Acer campestre



**Famille :** ACERACEE

**Nom commun :** Auzerelle.

Bois chaud

Acer veut dire en latin dur ou pointu

### Sobre comme un chameau !

Certes, l'érable champêtre est très répandu chez nous, mais certainement pas assez planté, il faut vulgariser ses multiples qualités et ses innombrables fonctions. C'est un de nos arbres de base dans le conseil aux planteurs pour la constitution de leur haie champêtre, de leur boisement ou de l'agroforesterie. Son feuillage dense en fait une haie compacte qui protège efficacement du vent.

Même s'il aime bien les sols calcaires, il se contente de peu, il est tout à fait apte à pousser sur des terrains rocailleux ; S'il a un peu de terre meuble tout autour de lui, il engendre pas mal de progéniture qui pousse très vite avec un racinaire impressionnant. Il s'accommode, s'adapte à toutes les situations : s'il manque quelques arbres ou arbustes dans votre ancienne haie, pour qu'elle joue son rôle de protection, vous pouvez planter un petit érable champêtre. Ni l'ombre, ni les racines de ses voisins, ni le partage de l'eau avec eux, ne l'empêcheront de prendre sa place, juste sa place, pas plus !



L'érable champêtre est un arbre de moyen-jet que l'on croise régulièrement dans nos bois et nos campagnes

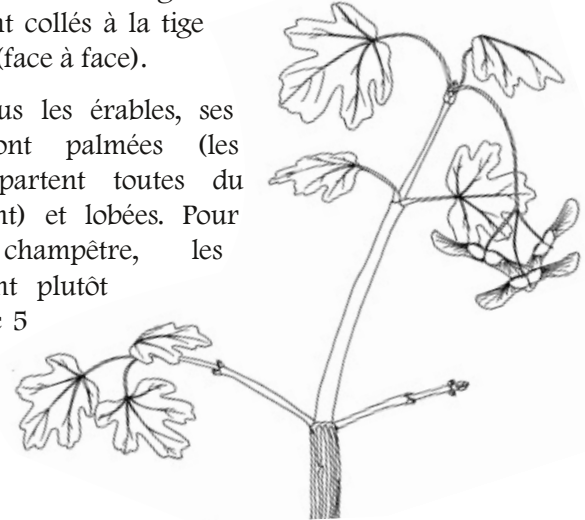
### Des feuilles aux racines

Le racinaire de l'érable est impressionnant, dès les premières années un enchevêtrement qui part en tous sens laisse présager de la suite. C'est l'arbre à planter pour tenir les talus.

En hiver, on reconnaît l'érable champêtre à ses rameaux

couverts de lenticelles (petits points blancs correspondant à des ouvertures pour des échanges gazeux) et à ses bourgeons « amoureux » : les bourgeons de l'érable sont collés à la tige et opposés (face à face).

Comme tous les érables, ses feuilles sont palmées (les nervures partent toutes du même point) et lobées. Pour l'érable champêtre, les feuilles sont plutôt petites avec 5 lobes arrondis.

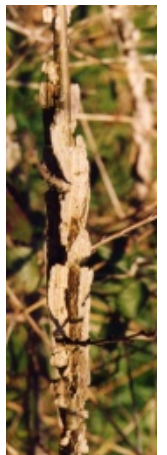


### Des fleurs et des fruits en abondance

Pour poursuivre sur le côté esthétique, dès le mois d'avril il fleurit en abondance, avant l'apparition des feuilles. Ses multiples bouquets de petites fleurs jaune-vert tendre ne passent pas inaperçus et donneront des kyrielles de fruits : les samares. Leurs ailes horizontales, fines et transparentes, transportées par le vent peuvent coloniser quelques hectares en milieu ouvert. C'est aussi un spectacle de les voir tourner comme les pales d'un hélicoptère. L'érable champêtre a aussi une particularité originale : sur ses jeunes rameaux se forment des crêtes longitudinales liégeuses, très côtelées, qui disparaissent au bout de quelques années. Cette écorce épaisse, isolante, les protégerait des dents des animaux. L'orme champêtre présente aussi ce phénomène sur les jeunes sujets.



Les 2 ailes des samares de l'érable champêtre sont horizontales. Ses jeunes rameaux peuvent se couvrir de liège.





## Aussi souple que l'osier

L'érable champêtre est très flexible. Il doit peut-être son nom à son utilisation ancienne dans les champs : des haies mono spécifiques d'érables servaient de clôtures pour les animaux ou de support pour la vigne. La souplesse de ses branches permettait de les entrelacer, d'autant plus que jeunes ils poussent rapidement et ils rejettent de souches, que demander de mieux pour étoffer une haie !

## Un nectar pour les abeilles

La foison de ses fleurs est un atout pour tous les animaux, mais ce sont les abeilles qui en sont le plus gourmandes. Un hectare d'érables champêtres permet de récolter une tonne de miel, très fin et délicatement parfumé. Tous les érables contiennent du sucre, plus ou moins selon les variétés.



Les premières feuilles vert-tendre de l'érable champêtre apparaissent après les fleurs. Très mellifères, les fleurs attirent les insectes pollinisateurs.

## Les chèvres gourmandes

Ses feuilles fines sont la gourmandise des chèvres, qui les préfèrent à l'herbe verte de la prairie ! Elles sont aussi consommables par les humains, comme les bourgeons, on y retrouve le goût sucré. Les graines étaient consommées dans certains pays. Pour le jardin elles font un bon compost ou un bon paillage.

## Un bois chaud

Son bois compact, donnant un beau poli, est employé en menuiserie et pour la fabrication d'instruments de musique. Les marbrures du bois sur une couleur chaude en font parfois des pièces uniques. Les agriculteurs le choisissent pour des manches d'outils, son bois ne fait pas d'échardes. Les jougs, les charrues bénéficiaient de la dureté de ce bois. Pour le chauffage, il dégage beaucoup de chaleur, et même vert, il ne fait pas de fumée. Les pipes

confectionnées dans ses racines noueuses étaient très recherchées.

Si vous voulez colorer votre laine en vert olive, plongez la dans une décoction d'écorce.

## Des feuilles dans les chaussettes!.....

En médecine, il faisait partie de la pharmacologie des égyptiens. En cataplasme de feuilles et d'écorce broyées, il décongestionne les articulations ou les yeux. Des feuilles dans vos chaussettes rafraîchiront vos pieds lourds et fatigués....! selon des croyances anciennes.

Il n'est pas très présent dans la mythologie, ni dans les écrits. On lui attribut trop d'effets néfastes. Il était la marque de Phobos, dieu de l'épouvante. Pourtant, il aurait paraît-il le pouvoir de calmer et d'équilibrer pour quelques minutes passées sous sa frondaison .....!

## Pléthore d'espèces !

Dans le monde, il existe plus d'une centaine d'espèces d'érables. Dans notre région on peut voir dans le sud du département des **érables sycomores**, ils ont besoin d'une humidité atmosphérique assez élevée ; ils se distinguent de l'érable champêtre par ses feuilles plus grandes, aux lobes plus pointus et ses samares aux deux ailes qui forme un angle presque fermé.

**L'érable plane** dont les feuilles ressemblent à des feuilles de platanes, et les samares sont en forme de V résiste à la pollution atmosphérique de plus en plus présente. Sa plantation doit être bien réfléchi, car comme le sycomore, il devient bien plus grand que l'érable champêtre.

Il serait anormal de passer sous silence, le si bel **érable de Montpellier**, qui s'adapte bien dans notre région. Il est plus petit que l'érable champêtre mais avec un houppier beaucoup plus dense. Il est très facile à identifier : ses feuilles sont petites, avec 3 lobes. L'angle entre ses samares est totalement refermé, les ailes presque parallèles. Son bois dur et lourd est également utilisé en menuiserie et en lutherie.

### Pour en savoir plus :

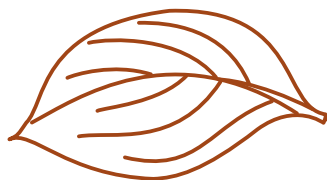


La feuille d'autan n°5

Jacques Brosse, L'aventure des forêts en Occident, J.C. Lattès, 2000

Pierre Lieutaghi, Le livre des arbres, arbustes et arbrisseaux, Acte Sud, 2004

René Strassmann, Le livre des arbres et de la santé, librairie de Médecis, 1996



## Venez vous former à l'association...

Arbres et Paysages d'Autan est Organisme de Formation et propose chaque année un large programme de journées de formation sur diverses thématiques autour du végétal. Associant une partie théorique et une partie pratique, ces journées sont animées par des professionnels et spécialistes des arbres. Elles sont ouvertes à tous, particuliers, professionnels, élus, associations. Pensez à vous inscrire pour réserver votre place, le nombre de place est limitée afin d'assurer une formation de qualité.

### Un cycle de formation riche et renouvelé

#### - Vendredi 10 mars

Les techniques de multiplication et initiation à la greffe des arbres fruitiers animée par Pierre CONTAMINE

#### - Vendredi 31 mars

Les traitements biologiques des arbres fruitiers Animée par Nathalie HEWISON. Avec la visite des vergers d'Alex FRANC, arboriculteur bio

#### - Vendredi 19 mai

La biodiversité pour un verger durable animée par Véronique BAER

#### - Vendredi 23 juin

Botanique et reconnaissance des arbres et des arbustes de pays, animée par Alexandra DESIREE

#### - Vendredi 15 septembre

Les fruits sauvages et comestibles des haies champêtres animée par Pierre CONTAMINE

- **Vendredi 20 octobre** : Comprendre le paysage et la Trame verte et bleue, animée par Véronique BAER

#### - Jeudi 23 novembre

Utilisation de la haie : initiation à la vannerie sauvage animée par Pierre CONTAMINE

#### - Vendredi 24 novembre

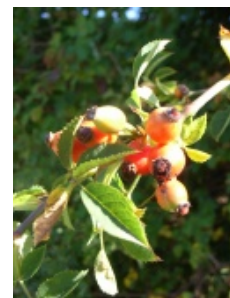
Perfectionnement à la vannerie sauvage animée par Pierre CONTAMINE

Arbres et Paysages d'Autan animera également un module de formation pour le Centre National de la Fonction Publique Territoriale (CNFPT) de Midi-Pyrénées les 2, 3 et 4 mai sur la **Valorisation des arbres et des haies champêtres** à destination des agents des collectivités en charge de l'entretien et des plantations d'arbres. Inscription au CNFPT au 05 62 11 39 07.

### Zoom sur la formation « Fruits sauvages et comestibles des haies champêtres »

En automne 2016, Arbres et Paysages d'Autan a proposé une nouvelle formation « Fruits sauvages et comestibles des haies champêtres ». Pierre CONTAMINE, pépiniériste et botaniste est venu partager ses connaissances. Cette première a été un total succès puisqu'elle a affiché complet. La matinée en salle dans les locaux de l'association a permis d'acquérir les connaissances de base de la diversité des familles botaniques concernées pour pouvoir aborder l'après-midi la reconnaissance des fruits comestibles sur le terrain du bois "Barrat" à Montesquieu-

Lauragais. Avec pour objectif d'apprendre à reconnaître et récolter les fruits sauvages et comestibles des haies, on touche là à une connaissance qui existait depuis toujours au sein de toutes les familles et qui s'est perdue durant le siècle dernier. On connaît encore tous les mûres, le cynorrhodon (ou gratte-cul ...) mais il en existe bien d'autres ! La distinction entre plantes comestibles et non comestibles peut être très subtile au sein d'une même espèce de végétaux, d'où l'importance de bien les reconnaître et de savoir quand les cueillir (généralement quand les fruits « mûrs » commencent à tomber).



Apprendre à récolter pour utiliser et déguster les fruits sauvages : la nèfle, les cénelles, les baies de sureau noirs, les cynorrhodons (de gauche à droite et de haut en bas)

Heureusement, il y a beaucoup plus de plantes comestibles que toxiques. Cette formation fait également le lien avec les arbres et arbustes de pays (viorne lantane, aubépine, alisier ...). La belle balade dans le bois "Barrat" protégé, riche en biodiversité en essences locales a permis de passer à la pratique l'après-midi... "Que du bonheur, on vous dit !"

#### Pour en savoir plus :



Evelyne LETERME, La biodiversité amie du verger, Editions du Rouergue, 2014.

Ce livre est disponible dans la bibliothèque de l'association. Empruntez-le !





## Une vie associative intense

Adhérents, vous souhaitez vous impliquer dans les projets et participer à la diffusion des valeurs que porte l'association : venez participer à votre association lors de l'Assemblée Générale le 24 mars prochain. Devenez ambassadeur de votre association en participant à des manifestations et aux commissions bénévoles.



Les stands d'information sont des moments de rencontre et d'échanges avec un large public.

## Une rencontre conviviale pour faire connaissance et s'investir

Une rencontre entre nouveaux adhérents et adhérents actifs est organisée chaque année dans les locaux de l'association. C'est un moment convivial, de rencontre et d'échanges, pour mieux connaître les actions et missions de l'association et découvrir les outils d'information.

Rendez-vous **Mercredi 12 Avril à 18h00** au Moulin de Ticaille à AYGUESVIVES, suivi d'un repas partagé pour ceux qui souhaitent prolonger la soirée.



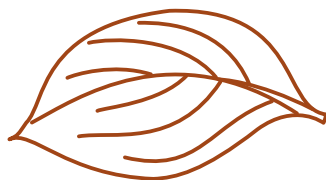
Exposition, dépliants, jeu des rondins. Autant d'outils pour engager la discussion sur les stands et transmettre de l'information.

## Témoignage de Françoise B : adhérente active et administratrice d'Arbres et Paysages d'Autan

« Je suis adhérente d'Arbres et Paysages d'Autan depuis plusieurs années et consciente de la nécessité de réintroduire la biodiversité dans nos campagnes, jardins et villes. Je participe régulièrement à des manifestations et / ou des journées Nature pour représenter et faire connaître les projets et actions de l'association. Mais force est de constater que nous sommes un petit noyau à nous investir dans ces journées et que nous nous essouffons. Je reconnais que cela n'est pas facile, ni évident de participer à la tenue d'un stand. La plupart n'osent pas et se disent : « Je n'y connais rien », « Comment vais-je faire si je ne sais pas répondre ? ». Pourtant, rien de plus simple. Si vous ne savez pas répondre aux questions que l'on vous pose, dites que vous êtes adhérent et pourquoi et renvoyez les personnes vers les experts de l'association. Il suffit de donner les contacts (téléphone, adresse, mail...) : tout le monde peut le faire. De plus l'association propose des rencontres pour que chacun prenne connaissance du matériel de communication, qui sont autant de supports pour vous aider. En outre, les nouveaux ne commencent jamais seuls, ils sont accompagnés par de plus aguerris.

Quelques astuces que j'utilise : utilisez les jeux, c'est une bonne manière d'engager une discussion, laissez les personnes parler, appuyez vous sur votre propre expérience de planteurs et d'adhérents, de cela vous pourrez en parler facilement. Autre point : vous n'avez pas le temps, mais il n'est pas obligatoire d'être présent toute une journée. Deux heures, cela permet à celui qui tient le stand de se poser un peu (comme se restaurer, faire le tour des exposants...). De plus, le calendrier est proposé longtemps à l'avance, ce qui permet de s'organiser. Voilà, j'espère que ce message vous aura convaincu et que bientôt vous nous rejoindrez. Rappelez-vous que la journée de distribution des plants est possible grâce à la présence de nombreux adhérents et les plantations dans les communes se font aussi grâce aux adhérents. L'association a besoin de ce soutien permanent pour développer ses activités. »





# La valorisation des déchets verts

Arbres et Paysages d'Autan s'est associé aux associations « Libertree » et « Partageons les jardins » pour développer un projet de sensibilisation à la transition écologique par la valorisation des déchets verts dans les jardins et les espaces verts. Ce projet a été retenu dans le cadre de l'appel à projet proposé par la Région Occitanie pour des « projets innovants / structurants pour une sensibilisation à la transition écologique sur le territoire d'Occitanie » et soutenu par le fonds FEDER et la Région Occitanie.

## Et si nos déchets verts devenaient une ressource ?

La gestion actuelle des espaces verts, des jardins, des bords de routes etc, produit une quantité importante de déchets, notamment des déchets issus de l'entretien des arbres et des haies. Ceux-ci viennent encombrer les déchetteries ou sont encore brûlés malgré la circulaire du 18 novembre 2011 relative à l'interdiction du brûlage à l'air libre des déchets verts. Pourtant, par la mise en place de modes de gestion différents, ces déchets dits « déchets verts » peuvent être évités et transformés en une source de matière organique en les restituant au sol sous forme de paillage ou de compost.



Valorisation de broyat de branches en paillage de haie : économie d'eau et apport de matière organique

## Des actions de sensibilisation, d'information et de formation pour changer les pratiques

Durant deux ans (2017 – 2018), les trois associations partenaires vont mettre en place des actions de sensibilisation, d'information et de formation sur le territoire de Haute-Garonne et plus spécifiquement sur 4 sites pilotes. Ces actions auront pour objectifs d'induire une prise de conscience, par les citoyens, les élus et agents des collectivités et les professionnels, de la valeur de cette ressource et de déclencher des changements de pratiques pour la valoriser.

L'opération va s'articuler autour de quatre actions :

- Action 1 : Mettre en réseau les acteurs et mutualiser des techniques et des outils
- Action 2 : Initier, poursuivre et amplifier les changements de comportement de tous les citoyens(es) du territoire

- Action 3 : Structurer des démarches globales et collectives sur des sites pilotes
- Action 4 : Essaimer sur le territoire régional

Le sujet vous intéresse et vous souhaiteriez participer activement à la mise en place du projet ? Contactez-nous pour rejoindre la commission bénévole « promotion du paillage ».



Le broyage de branches permet de produire un matériau utile au jardin et dans les espaces verts pour le paillage des haies et des massifs et pour la production d'un compost de qualité

## Présentation des partenaires du projet



L'association **Libertree** est une association de grimpe d'arbres et de sensibilisation à l'environnement en Midi-Pyrénées ; Le broyage est utilisé sur leurs sites de grimpe afin de protéger les arbres du tassement racinaire. L'association collabore avec un réseau de technicien des espaces verts et d'élagage, et souhaiterait les inciter à valoriser les déchets d'élagage par le broyage et en mettant ces déchets à la disposition d'utilisateurs.



L'association **Partageons les jardins** promeut la pratique du jardinage pour tous en développant des actions de sensibilisation et de formation sur les jardins collectifs. Relais local du réseau national des jardins partagés (le JTSE), elle se réfère dans ses projets à la Charte nationale des jardins partagés reposant sur 4 principes majeurs : diversité des publics ; participation et implication des habitants dans la création, le fonctionnement et l'animation du jardin ; ouverture sur le territoire ; promotion des pratiques écologiques.



### 5 essences locales en voie de labellisation « Végétal local »

Le projet régional « La connaissance de l'arbre au cœur des territoires », porté par l'AFAHC Occitanie et subventionné par la Région et les fonds européens FEDER, entre dans sa dernière phase avec pour objectifs la mise en place d'une journée régionale, la mise en ligne d'un site internet mutualisé, la finalisation de la base de données géographiques régionales des haies plantées et la labellisation « Végétal local » de 5 espèces d'arbres et d'arbustes (cornouiller sanguin, viorne lantane, troène des bois, érable champêtre, prunellier).

En 2016, ce sont près de 13 kg de graines qui ont été récoltées, extraites et nettoyées par les associations de l'AFAHC Occitanie partenaires du projet. Une aide de la fondation Yves Rocher a permis l'acquisition de matériel de récolte, de nettoyage et de conservation des graines. Les graines proviennent d'une dizaine de sites de récolte par essence répondant aux exigences du Label Végétal Local. Elles ont été mises en culture cet hiver dans trois pépinières partenaires :

- la pépinière Naudet pour les graines d'origine "Sud Ouest",
- la pépinière Lachaze pour les graines d'origine "Massif Central"
- la pépinière départementale de l'Aude pour les graines d'origine "Pyrénées" et "Sud Ouest"

Suite à l'acceptation de notre dossier par le Comité de marque Végétal local, un audit aura lieu début mars. Les plants produits seront utilisés dans les prochains programmes de plantations de l'AFAHC Occitanie. Venez à l'Assemblée Générale pour connaître le travail de la commission qui a œuvré en Haute-Garonne.

### De nouveaux « Arbres remarquables de France » en Haute-Garonne

La commission labellisation de l'association ARBRES a validé la labellisation de 4 nouveaux arbres ou alignements en Haute-Garonne :

- Les Filaires de Labastide Beauvoir
- Les Cèdres de Gibel
- Le chêne de la prairie de Saint Gaudens
- L'alignement de Platanes du Canal de Brienne à Toulouse

La remise des labels aura lieu les 9 et 10 juin prochains en présence de Georges Feterman.

Vous pouvez vous joindre à la délégation pour découvrir ces arbres exceptionnels.

### L'AFAHC Occitanie s'agrandit

L'AFAHC Occitanie accueille deux nouvelles associations pour la promotion des arbres et des haies champêtres : Arbre et Paysage 11 et Arbres, Haies, Paysages du Lot.

### CORRIBIOR entre dans sa deuxième phase

Le projet régional CORRIBIOR, des corridors pour le biodiversité ordinaire, est porté par l'AFAHC Occitanie et la Fédération Régionale des Chasseurs de Midi Pyrénées et financé par le Conseil Régional, l'Europe et l'Agence de l'eau Adour Garonne (voir Feuille d'Autan n°42 p5).

Au cours de la première phase du projet (2015-2016), les associations « Arbres et Paysages » et les fédérations départementales des chasseurs du Tarn, du Gers et de la Haute-Garonne ont mis en place et utilisé des outils de diagnostic des territoires afin d'évaluer leur capacité d'accueil de la biodiversité.

La deuxième phase (2017-2018) va permettre la mise en route du Tarn et Garonne et du Lot pour la partie diagnostic. Les résultats des diagnostics territoriaux vont être présentés aux acteurs des territoires : élus, agriculteurs, habitants, pour les sensibiliser à la restauration de la Trame verte et bleue. Ces échanges vont aboutir à la co-construction d'un plan d'actions d'aménagement ou de gestion : plantation de haies, restauration de haies, gestion différenciée, jachère faune sauvage, inter-culture, ...

### Agriculture : BCAE7 : Déplacement d'une haie soumis à prescription

Les haies sur les parcelles agricoles sont visées par la fiche 7 de l'Arrêté du 24 avril 2015 relatif aux règles de bonnes conditions agricoles et environnementales (BCAE) : Maintien des particularités topographiques.

À ce titre, elles doivent être maintenues en place. Des dispositions ont cependant été prévues pour permettre, dans certaines conditions, leur remplacement, leur déplacement ou leur destruction. Dans le cadre de l'application de la BCAE7, le déplacement d'une haie peut être autorisé pour un meilleur emplacement environnemental. Ce déplacement doit être justifié par une prescription dispensée par un organisme reconnu. Arbres et Paysages d'Autan vient de recevoir « l'habilitation BCAE7 » pour trois de ses salariés. La liste des organismes est disponible auprès des Directions Départementales des Territoires et de la Mer (DDTM).

# Vie de l'association



## Rejoignez Arbres et Paysages d'Autan sur Facebook

L'association a inauguré sa page Facebook pour les livraisons de décembre 2016. Par ce nouveau mode de communication, l'association souhaite élargir sa communication pour diffuser ses actualités mais surtout valoriser de façon réactive les actions et interventions dans les territoires (chantiers, balades, conférences). C'est aussi l'occasion de toucher un nouveau public pour promouvoir le rôle de l'association et la diversité des projets. Abonnez-vous, partagez l'info et suivez votre association !



## La vie du Conseil d'Administration

Le Conseil d'Administration est composé d'un maximum de 24 membres élus pour trois ans par l'Assemblée Générale. Le renouvellement a lieu chaque année par tiers, chaque membre sortant étant rééligible. Pour l'exercice 2016, le Conseil d'Administration est composé de 15 membres. Si vous souhaitez rejoindre l'équipe des administrateurs, vous pouvez déposer votre candidature avant l'Assemblée Générale. Si vous voulez en savoir plus sur les rôles du Conseil d'Administration, contactez-nous et nous vous mettrons en contact avec un des membres pour répondre à vos questions.



## En début d'année : je renouvelle mon adhésion

Être adhérent : c'est bien-sûr soutenir l'association mais c'est avant tout promouvoir le rôle de l'arbre de pays et de la haie champêtre dans la sauvegarde et la restauration du paysage pour le mieux vivre de tous en Haute-Garonne. Informer, conseiller, sensibiliser, former, expérimenter, aménager, autant de missions que l'association poursuit mais pour lesquelles elle a besoin de l'engagement et du soutien de tous. Grâce à votre adhésion, vous renforcez sa légitimité auprès des acteurs du territoire (collectivités, pouvoirs publics) et des financeurs. En application du Code Général des Impôts et de la Loi, le montant de votre adhésion ou de votre don ouvre droit à une réduction d'impôts à hauteur de 66%. Si vous n'êtes pas à jour de votre adhésion pour l'année 2017, renvoyez votre bulletin.



Les membres de la commission "récolte de graines" sur les chemins à la recherche de fruits de viorne lantane.



Les projets de l'association sont soutenus par :



FONDATION  
"TOI, L'ARBRE"

## AGENDA

Mercredi 15 mars  
Réunion Corribior  
Aurin

Mercredi 18 mars  
Chantier participatif  
Venerque

Vendredi 24 mars  
Assemblée Général  
Labastide-Beauvoir

Vendredi 25 mars  
Rencontres d'arboriculture  
Mazères

Mercredi 29 mars  
Réunion Corribior  
Gragnague

Vendredi 31 mars  
Formation traitements bio  
Ayguesvives

Mercredi 12 avril  
Rencontre bénévole  
Ayguesvives

Mardi 25 avril  
Soirée Arbres  
remarquables  
Pibrac

Vendredi 19 mai  
Formation Biodiversité  
Ayguesvives

Dimanche 21 mai  
Balade Nature  
Mondouzil

Samedi 10 juin  
Réunion Réussir son projet  
de plantation  
Ayguesvives

Vendredi 23 juin  
Formation Botanique  
Ayguesvives

Informations complètes sur :  
[www.arbresetpaysagesdautan.fr](http://www.arbresetpaysagesdautan.fr)