



Arbres &
Paysages d'Autan
31560 Nailloux

La Feuille

n° 8

d'Autan

Mars 1999

Rapport moral

La réussite des actions de notre association est incontestable. Nous sommes très touchés par les marques de sympathie et les encouragements des personnes, des organismes et des collectivités locales avec qui nous travaillons ou qui nous soutiennent financièrement. La rigueur et la qualité de nos actions et de nos prestations, ainsi que les fructueux échanges qu'ils génèrent entre les différents acteurs du milieu rural sont une des raisons de notre succès.

Le nombre et l'importance de nos réalisations, la demande croissante, dépassent notre potentiel d'intervention. Nous en sommes ravis mais cela nous amène à faire une nouvelle fois appel aux bonnes volontés qui partagent nos objectifs et notre volonté de continuer.

Nous avons étudié, en conseil d'administration, la possibilité de créer un emploi qui permettrait de gérer et réaliser d'avantage de projets.

Je remercie toutes les personnes, membres du Conseil d'Administration ou adhérents qui ont aidé à l'aboutissement des actions : montage des dossiers, contact avec les communes, plantations, taille, élaboration du journal, ... etc. Bien sûr, un grand merci à Janine CRANSAC qui est la cheville ouvrière et le lien entre nous tous.

Arbres et Paysages d'Autan compte bien dans ces conditions développer au mieux son action et reste confiante en votre appui.

Pierre SUBRA

SOMMAIRE

Page 1	+Rapport moral. +La clé des champs.
Page 2	+La formation (8)
Page 3	+Rapport d'activité
Page 4	+Rapport d'activité (suite)
Page 5	+Le métier de charron
Page 6	+Le métier de charron (suite)



"La clé des champs"

Hourra !!!...

☺ *Le bonheur, la fierté et l'intérêt des enfants dans ce projet sont notre plus belle récompense. Ils ont fait l'apprentissage et pris conscience de leur propre responsabilité dans la société, ils sont heureux de faire partager les résultats de leurs observations à leur famille, leurs amis, ils sont fiers de leurs connaissances.*

☺ *Une deuxième satisfaction : la conception des panneaux, unique en Midi-Pyrénées a déjà servi de modèle!! Nous sommes à la disposition de tous ceux qui sont intéressés par ce type de projets et par les méthodes pédagogiques appliquées.*

☺ *La troisième satisfaction : plusieurs personnes ont souhaité continuer l'inventaire du sentier botanique et sa matérialisation avec notre appui. Ce projet est en cours.*

☺ *Les élèves de l'école de Montlaur vous invitent à l'inauguration le 29 Mai 1999*

...Le sentier botanique est terminé!

LA FORMATION (8)

(Suite et fin de l'étude par Christophe DRENOU de la taille commencée dans La Feuille d'Autan n° 6.)

Chaque arbre a ses propres caractéristiques; il faut bien les observer et découvrir la manière pour chaque arbre de pousser et de réagir. Ainsi on pourra adapter, au mieux, sa taille qui, nous le rappelons, n'est pas une obligation mais une possibilité pour obtenir un meilleur bois ou plus de fruits.

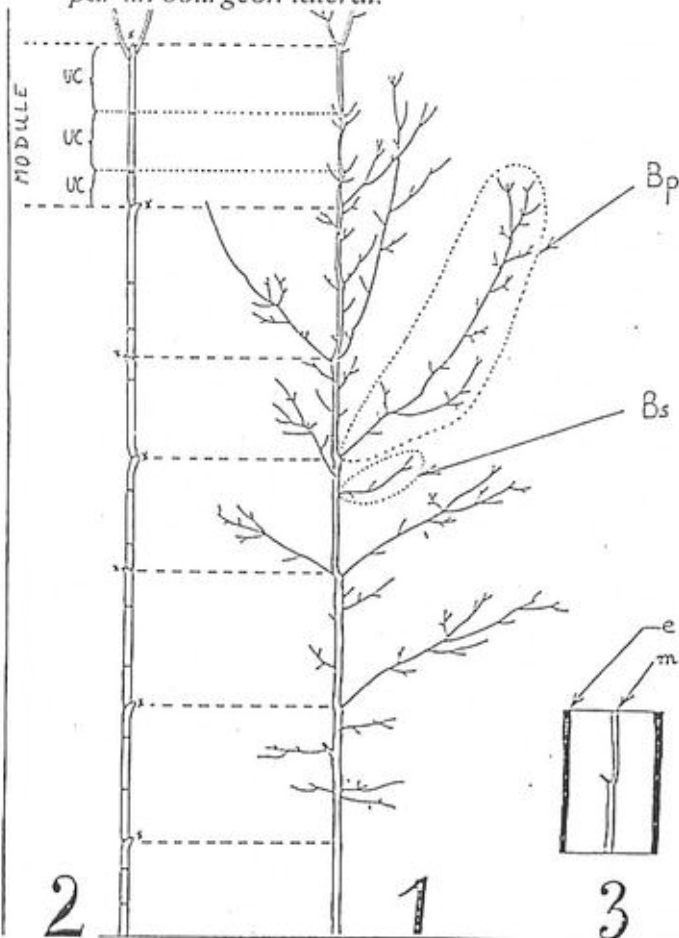
Architecture et taille du chêne pédonculé. (*Quercus robur*)

Caractéristiques morphologiques

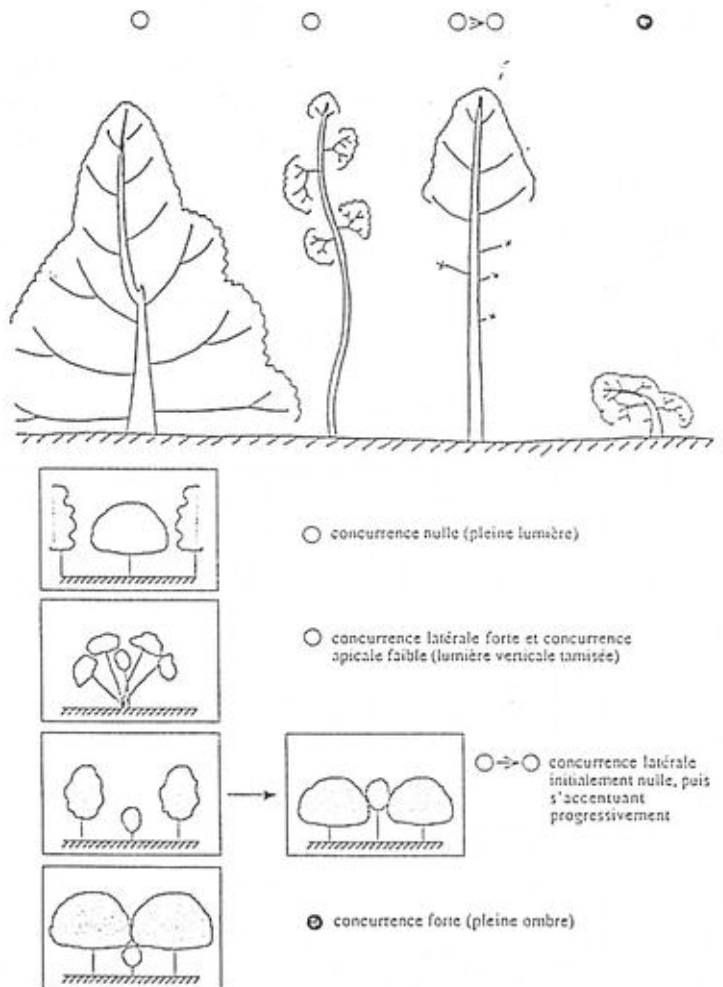
- quatre types d'axes peu différenciés.
- Croissance monopodiale (1) et sympodiale (2)
- polycyclisme
- fourches récurrentes en tête.

(1) Croissance indéfinie par le bourgeon terminal.

(2) Croissance définie par un arrêt de fonctionnement du bourgeon terminal, relayé par un bourgeon latéral.



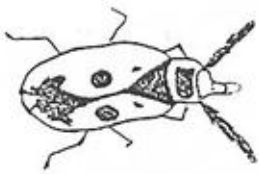
Caractéristiques architecturales



Taille adaptée

Pour le chêne pédonculé inutile de tailler les fourches d'attente tant que le jeune arbre n'a pas de lui même trouvé une dominance apicale.

La taille des fourches récurrentes doit se faire sans précipitation, car dans un bon environnement elles se résorbent toutes seules.



Rapport d'activité 1998



Je m'excuse par avance de la longueur de mon rapport, plus long que celui du trésorier, hélas!!! Cela veut dire que nous avons plus de travail que de sous. L'étude et la mise en place de nouveaux projets nous a pris beaucoup de temps et ne nous a pas permis de venir à bout de toutes les réalisations prévues

Interventions auprès des écoles

⇒ La clé des champs

Cette action réussie, de l'année 1998, a été réalisée par notre association, avec l'école de Montlaur ; un projet sur l'environnement, unique en Midi-Pyrénées, tant par ses méthodes pédagogiques que par sa réalisation innovante.

Le travail auprès des élèves a été de les accompagner, avec leur institutrice, dans leur observation, leurs propres expériences, leur approche de la nature et leurs réalisations pratiques pour l'arbre qu'ils ont choisi en début d'année.

Madame Borderon et moi-même avons assuré le côté technique de la réalisation : les emplacements des panneaux, recherche des constructeurs, etc.. Parallèlement, nous avons collaboré au P.A.E. de l'école : "Image de mon ami l'arbre".



Le point d'orgue a été l'inauguration des 20 premiers panneaux identifiant chaque arbre selon le choix d'écrit et de dessins de chaque enfant, disposés le long des sentiers de Montlaur. M. Jean CASSAN, Conseiller Général, était très satisfait et a promis une aide pour 1999.

La distribution de 2000 feuillets de découverte a permis à plusieurs centaines de visiteurs de venir admirer le travail réalisé.

⇒ Autres participations

L'Association a fait des interventions auprès de deux autres écoles : Saint Julia et Pechbusque pour tenter de sensibiliser les enfants à l'intérêt des arbres et au respect de la nature.

Par manque de moyen et de temps, nous n'avons pu répondre à plusieurs demandes; notre souhait est de pouvoir y répondre en 1999.



Les plantations d'arbres et d'arbustes

Nous avons aidé techniquement une vingtaine de planteurs de haies champêtres à réaliser leurs projets : étude, commande groupée des plants, aide technique pour le choix, la plantation et l'entretien... etc.. 1800 arbres et arbustes ont été ainsi mis en place chez des ruraux ne bénéficiant pas de l'aide du Conseil Général.

Nous avons aussi répondu à des demandes de conseils de particuliers et de mairies (plusieurs études ont commencé pour une dizaine de mairies).

L'Association a organisé et participé à trois journées de plantation avec le CFPA d'Auterive dans le cadre de leur formation.

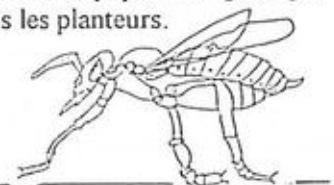
La taille mécanique des haies

Monsieur Serge ANDRIEU est responsable de cette activité. Après une démonstration des divers outils permettant l'entretien des haies (épareuse, lamier, sécateur) organisée avec l'aide de la C.U.M.A. de Labastide Beauvoir, l'association a acquis un sécateur de 2 m 20 de haut. Cet outil permet une coupe franche des branches. Ce matériel a été financé par une subvention du Conseil Régional qui nous soutient

Le sécateur, monté sur le tracteur et le bras de l'épareuse, de Serge ANDRIEU, a réalisé

l'entretien d'une dizaine de kilomètres de haies dans d'excellentes conditions. Tous ceux qui ont pu en bénéficier sont ravis et espèrent bien continuer.

Nous avons fait une démonstration pour les responsables du Conseil Général et du Conseil Régional. Le Conseil Général qui finance les plantations de haies a été convaincu de la qualité du travail et souhaite que cet équipement géré par l'Association serve à tous les planteurs.





La formation



Nous nous excusons auprès de nos s adhérents, car, faute de temps, nous n'avons pu organiser que deux journées de formation, la première avec 22 participants sur la taille et l'aménagement des tours de ferme, la deuxième lors d'une sortie dans le Gers sur la reconnaissance des espèces et la pratique de la taille.

Toutes nos formations doivent leur succès à la qualité technique et scientifique que nous voulons leur donner. En plus de nos compétences et de celles

d'Arbre et Paysage 32, nous faisons appel à des ingénieurs, des chercheurs et des écologues de l'I.N.R.A., de l'E.N.F.A., de la faculté de Toulouse, du C.N.R.S., de l'I.D.F. etc.. Vous en avez le témoignage dans nos Feuilles d'Autan.

Bon nombre d'entre vous participent depuis le début à ces formations et pour répondre à toutes les demandes nous sommes obligés de multiplier les sessions. La formation est un de nos points forts et de nos objectifs, et nous allons la développer.



Participation à des réunions de réflexion et d'information

L'Association participe à des rencontres :

Les petits déjeuners de la Maison de l'Environnement constitués d'échanges sur les problèmes actuels (eau, énergie, agriculture durable,... etc.)

Les rencontres avec Solagro et d'autres associations (depuis deux ans) pour travailler sur les orientations régionales forestières et le développement durable avec la participation des organismes économiques, des chercheurs, ...etc.

Les travaux de réflexion organisés par un une association d'élus et d'acteurs locaux "Pays Lauragais" sur l'environnement et le développement durable dans la petite région.

Diverses manifestations : l'inauguration d'une exposition sur l'environnement réalisée par les écoles de Saint Julia et des villages voisins; la plantation du 300 000 ème arbre par nos collègues du Gers, le Week-end Nature de Ramonville, 'inauguration d'expositions à l'A.R.P.E., etc..

La feuille d'Autan

Même si notre feuille semble être appréciée de tous, faute de moyens, nous n'avons pu en réaliser que deux en 1998

(Les fiches de reconnaissance des arbres, demandées par tous, vont réapparaître)

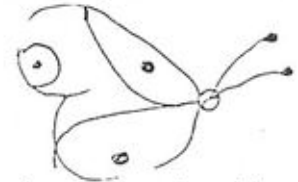
Nous espérons pouvoir en réaliser 4 en 1999 si les aides promises arrivent ou si les cotisations des adhérents sont beaucoup plus nombreuses.



Le projet paysager de Beauville

Malgré la maladie de Nicole Sauget, nous avons travaillé jusqu'en Août : réunions avec l'E.N.F.A., journées pour concrétiser les études réalisées et bien préciser les actions. Nicole nous a quitté en septembre et depuis je l'avoue, j'ai

beaucoup de mal à me relancer dans des visites ou des réflexions que nous avons toujours menées ensemble. J'ai pourtant eu plusieurs entrevues avec le nouveau directeur de l'E.N.F.A.. Ce projet va être présenté dans le cadre de l'action "Pays Lauragais".



L'encadrement de stagiaires

L'association depuis sa création a accepté d'encadrer des stagiaires de diverses écoles. En 1998, nous avons eu deux stagiaires :

- un BTS agricole Gestion et Protection de la Nature avec l'aide de Charles Ruffinoni,
- un lycéen d'Auzeville sur le rôle des haies.

Nous collaborons à l'encadrement d'une étudiante de l'Université de Toulouse qui prépare un D.E.A. Territoire, Environnement et Aménagement sur le thème "évolution en 110 ans de la biodiversité végétale : relation avec l'occupation du sol et les pratiques agricoles" sur la commune de Nailloux.

